



# **INSTITUTO FEDERAL DE EDUCAÇÃO CIÊNCIA E TECNOLOGIA CATARINENSE**

## **Plano Diretor de Tecnologia de Informação**

**2014-2015**



## COMITÊ GESTOR CENTRAL DE TECNOLOGIA DA INFORMAÇÃO - CGCTI

### **Presidente**

Marcio Crescencio

### **Membros titulares**

Anderson Conti Soprana

Adenilson Trindade

Antônio José Pereira

Clóvis Cristiano Brignoli

Diego Pereira

Felipe Volpato

Juliano Rettore

João Ricardo Techio

Márcio Marcelo Piffer

Mateus Moraes Bueno

Rafael Andrade

Renato de Souza Muniz

### **Colaboração**

Carine Calixto Aguenta

Renato de Souza Muniz

### **APROVAÇÃO**

**MAGNÍFICO REITOR**

Francisco José Montório Sobral

## REVISÃO

Data	Versão	Descrição	Autor
25/03/2014	1.0	Criação do documento, versão preliminar para aprovação dos membros do CGCTI.	Marcio Crescencio e Renato de Souza Muniz
30/05/2014	1.1	Consolidar a Minuta do PDTI	Marcio Crescencio
10/06/2014	1.2	Minuta encaminhada para aprovação	Marcio Crescencio

## SUMÁRIO

1. INTRODUÇÃO.....	6
2. TERMOS E ABREVIACÕES.....	10
3. METODOLOGIA APLICADA.....	10
4. DOCUMENTOS DE REFERÊNCIA.....	11
5. PRINCÍPIOS E DIRETRIZES.....	12
6. ORGANIZAÇÃO DA TI.....	14
7. RESULTADOS DO PDTI ANTERIOR .....	16
8. REFERENCIAL ESTRATÉGICO DE TI.....	18
8.1. Missão.....	18
8.2. Visão .....	18
8.3. Valores .....	18
8.4. Objetivos Estratégicos.....	18
8.5. Análise de SWOT .....	19
9. ALINHAMENTO COM A ESTRATÉGIA DA ORGANIZAÇÃO .....	21
10. INVENTÁRIO DE NECESSIDADES.....	23
10.1. Necessidades de Informação .....	23
10.2. Necessidades de serviços de TI .....	23
10.3. Necessidades de infraestrutura e equipamentos de TI.....	25
10.3.1. Necessidades de licenças de softwares.....	32
10.4. Necessidades de contratação de serviços de TI.....	34
10.5. Critérios de priorização das necessidades inventariadas .....	36
11. PLANO DE METAS E DE AÇÕES.....	37
12. PLANO DE GESTÃO DE PESSOAS.....	76
13. PLANO DE GESTÃO DE RISCOS .....	78
14. PROPOSTA ORÇAMENTÁRIA DE TI.....	80
15. PROCESSO DE REVISÃO DO PDTI.....	81
16. FATORES CRÍTICOS PARA A IMPLANTAÇÃO DO PDTI .....	81
17. CONSIDERAÇÕES FINAIS.....	82
18. ANEXOS.....	83



## APRESENTAÇÃO

A elaboração do Plano Diretor de Tecnologia da Informação - PDTI é o instrumento de gestão adotado no Instituto Federal Catarinense para orientar a execução das ações da TI organizacional, possibilitando justificar os recursos aplicados em Tecnologia da Informação e Comunicações com o objetivo de minimizar os desperdícios, garantir o controle, aplicar recursos naquilo que é considerado mais relevante e, por fim, melhorar o gasto público e o serviço prestado a comunidade do IFC.

O conteúdo do PDTI segue a metodologia estabelecida no Guia de Elaboração de PDTI do SISP - versão 1.0, disponibilizado no Portal Web do Sistema de Administração de Recursos de Tecnologia da Informação - SISP.

Todos os procedimentos e soluções apontadas neste documento foram definidos considerando necessidades levantadas junto aos Câmpus e a Reitoria do IFC e em acordo com os instrumentos legais e estratégicos da instituição. O processo de elaboração segue uma forma colaborativa, prevendo atender as expectativas das áreas de negócio, considerando um período de vigência de dois anos (2014 e 2015), com previsão de revisão a cada final de semestre.

## 1. INTRODUÇÃO

---

Este documento tem por objetivo apresentar o Plano Diretor de Tecnologia da Informação - PDTI do Instituto Federal Catarinense com vigência para 2014-2015.

A Tecnologia da Informação vem assumindo um imprescindível papel no contexto da instituição. A TI exerce um papel fundamental no planejamento e na implementação das estratégias organizacionais, seja fornecendo apoio as exigências do serviço público por agilidade, flexibilidade, efetividade e inovação, seja atuando como suporte as atividades administrativas e pedagógicas.

O PDTI deve estar alinhado com a Missão, Visão, Valores, objetivos gerais de gestão, (estratégias) e políticas da instituição que foram definidas no Plano de Desenvolvimento Institucional - PDI maio/2009 do IFC.

A sua Missão é:

**Contribuir para o desenvolvimento socioambiental, econômico e cultural, ofertando uma educação de excelência, pública e gratuita, com ações de ensino, pesquisa e extensão.**

A sua Visão é:

**Ser referência em educação, ciência e tecnologia na formação de profissionais cidadãos comprometidos com o desenvolvimento da sociedade.**

Os Valores:

- a) **Ética** – Requisito básico orientador das ações institucionais;
- b) **Desenvolvimento Humano** – Desenvolver a cidadania, a integração e o bem-estar social;
- c) **Inovação** – Buscar soluções às demandas apresentadas;
- d) **Qualidade e Excelência** – Promover a melhoria continua dos serviços prestados;
- e) **Autonomia dos Campi** – Administrar preservando e respeitando a singularidade de cada campus;
- f) **Transparência** – Disponibilizar mecanismos de acompanhamento e de conhecimento das ações da gestão;
- g) **Respeito** – Atenção com alunos, servidores e público em geral; e
- h) **Compromisso Social** – Participação efetiva nas ações sociais.

Os Princípios norteadores do IFC extraídos do Estatuto importantes para a elaboração do PDTI são:

- compromisso com a justiça social, equidade, cidadania, ética, meio

ambiente, transparência e gestão democrática;

- natureza pública e gratuita do ensino, sob a responsabilidade da União;
- compromisso com uma administração sistêmica e descentralizada em suas ações, preservando e respeitando a singularidade de cada campus;
- verticalização do ensino e sua integração com a pesquisa e a extensão, em consonância com a comunidade e as políticas públicas;
- eficácia nas respostas de formação profissional, difusão do conhecimento científico e tecnológico e suporte aos arranjos produtivos locais, sociais e culturais;
- garantia ao acesso e à permanência de pessoas com necessidades educacionais especiais.
- Compromisso com uma administração sistêmica e descentralizada em suas ações, preservando e respeitando a singularidade de cada campus;
- verticalização do ensino e sua integração com a pesquisa e a extensão, em consonância com a comunidade e as políticas públicas;
- eficácia nas respostas de formação profissional, difusão do conhecimento científico e tecnológico e suporte aos arranjos produtivos locais, sociais e culturais; e
- garantia ao acesso e à permanência de pessoas com necessidades educacionais especiais.

As finalidades e características do IFC são as seguintes:

- ofertar educação profissional e tecnológica, em todos os seus níveis e modalidades, formando e qualificando cidadãos com vistas na atuação profissional nos diversos setores da economia, com ênfase no desenvolvimento socioeconômico local, regional e nacional;
- desenvolver a educação profissional e tecnológica como processo educativo e investigativo de geração e adaptação de soluções técnicas e tecnológicas às demandas sociais e peculiaridades regionais;
- promover a integração e a verticalização da educação básica à educação profissional e educação superior, otimizando a infraestrutura física, os quadros de pessoal e os recursos de gestão;
- orientar sua oferta formativa em benefício da consolidação e fortalecimento dos arranjos produtivos, sociais e culturais locais, identificados com base no mapeamento das potencialidades de desenvolvimento socioeconômico e cultural no âmbito de atuação do Instituto Federal de Educação, Ciência e Tecnologia Catarinense;
- constituir-se em centro de excelência na oferta do ensino de ciências, em geral, e de ciências aplicadas, em particular, estimulando o desenvolvimento de espírito crítico, voltado à investigação empírica;
- qualificar-se como centro de referência no apoio à oferta do ensino de

ciências nas instituições públicas de ensino, oferecendo capacitação técnica e atualização pedagógica aos docentes das redes públicas de ensino;

- desenvolver programas de extensão e de divulgação científica e tecnológica;
- realizar e estimular a pesquisa aplicada, a produção cultural, o empreendedorismo, o cooperativismo e o desenvolvimento científico e tecnológico; e
- promover a produção, o desenvolvimento e a transferência de tecnologias sociais, notadamente as voltadas à preservação do meio ambiente.

Os objetivos do IFC extraídos do Estatuto importantes para a elaboração do PDTI são:

- Ministrar educação profissional técnica de nível médio, prioritariamente na forma de cursos integrados, para os concluintes do ensino fundamental e para o público da educação de jovens e adultos;
- ministrar cursos de formação inicial e continuada de trabalhadores, objetivando a capacitação, o aperfeiçoamento, a especialização e a atualização de profissionais, em todos os níveis de escolaridade, nas áreas da educação profissional e tecnológica; realizar pesquisas aplicadas, estimulando o desenvolvimento de soluções técnicas e tecnológicas, estendendo seus benefícios à comunidade;
- desenvolver atividades de extensão de acordo com os princípios e finalidades da educação profissional e tecnológica, em articulação com o mundo do trabalho e os segmentos sociais, e com ênfase na produção, desenvolvimento e difusão de conhecimentos científicos e tecnológicos;
- estimular e apoiar processos educativos que levem à geração de trabalho e renda e à emancipação do cidadão na perspectiva do desenvolvimento socioeconômico local e regional; e
- ministrar em nível de educação superior:
  - a) cursos superiores de tecnologia visando à formação de profissionais para os diferentes setores da economia;
  - b) cursos de licenciatura, bem como programas especiais de formação pedagógica, com vistas na formação de professores para a educação básica, sobretudo nas áreas de ciências e matemática, e para a educação profissional;
  - c) cursos de bacharelado e engenharia, visando à formação de profissionais para os diferentes setores da economia e áreas do conhecimento;
  - d) cursos de pós-graduação lato sensu de aperfeiçoamento e especialização, visando à formação de especialistas nas diferentes



áreas do conhecimento; e

e) cursos de Pós-Graduação Stricto Sensu de Mestrado e Doutorado, que contribuam para promover o estabelecimento de bases sólidas em educação, ciência e tecnologia, com vistas no processo de geração e inovação tecnológica.

Um dos fatores motivacionais determinantes para a elaboração deste PDTI é a mobilização dos 13 Câmpus, mais 2 Câmpus Avançados e a Reitoria do IFC para alcançarem os mesmos objetivos, inclusive na área de TI. Alinhando os objetivos e as ações de TI com os objetivos estratégicos da instituição por meio do seu Comitê Gestor de Tecnologia da Informação. O IFC com esse planejamento busca direcionar o uso da TI para dar suporte à organização, incluindo o monitoramento das contratações, adotando uma rotina integrada de compras para aproveitar melhor os recursos disponíveis.

## 2. TERMOS E ABREVIACÕES

---

CGCTI	- Comitê Gestor Central de Tecnologia da Informação
DTI	- Diretoria de Tecnologia da Informação
EGTI	- Estratégia Geral de Tecnologia da Informação
IFC	- Instituto Federal Catarinense
PDI	- Plano de Desenvolvimento Institucional
PEI	- Planejamento Estratégico Institucional
SISP	- Sistema de Administração de Recursos de Tecnologia da Informação
TIC	- Tecnologia da Informação e Comunicação

## 3. METODOLOGIA APLICADA

---

A metodologia aplicada para produzir este PDTI é a estabelecida no Guia de Elaboração de PDTI do SISP - versão 1.0, disponibilizado no Portal Web do Sistema de Administração de Recursos de Tecnologia da Informação - SISP: <<<http://www.sisp.gov.br/guiapdti/>>>. As principais fases do ciclo de elaboração do PDTI são:

**Preparação**  **Diagnóstico**  **Planejamento.**

O processo teve início com uma reunião ordinária do CGCTI nos dias 26 e 27 de fevereiro na Reitoria para tratar especificamente da elaboração do PDTI 2014-2015. Nesta reunião ficou definido que o processo seria participativo e colaborativo em todas as suas fases da elaboração.

Devido a pouca ou nenhuma experiência da maioria dos membros com a elaboração de PDTI, o presidente do Comitê propôs a utilização de um sistema de gerenciamento de projetos nominado *Redmine* para facilitar o desenvolvimento e acompanhamento do processo. No sistema Redmine foi criado um projeto e as suas tarefas conforme o ciclo de elaboração do Guia do SISP. Para cada tarefa foi determinado um prazo, inserido todos os membros como observadores e contribuintes da sua execução.

#### 4. DOCUMENTOS DE REFERÊNCIA

Documento	Descrição
Estatuto do IFC Agosto/2009	Capítulo II - Dos princípios, finalidades, características e objetivos.
Plano de Desenvolvimento Institucional 2009-2012	Capítulo II - Planejamento da Gestão - Metas e Ações, Políticas de Ensino. Capítulo IV - Gestão de Pessoas. Capítulo V - Políticas de atendimento ao discente. Capítulo VII - Oferta de Cursos atuais e plano de Expansão. Capítulo VIII - Infraestrutura.
Projeto Político-Pedagógico Institucional	3.4 Concepções pedagógicas: Ruptura com a Dicotomia Teoria e Prática; Flexibilidade curricular e mobilidade; Articulação do Ensino com a Pesquisa e a Extensão. 3.5 Responsabilidade Social do Instituto Federal Catarinense: Nas atividades de Ensino, Pesquisa e Extensão; Programas de Inclusão Social, Ação Afirmativa e Inclusão Digital; Relações com o Setor Público, o Setor Produtivo e o Mundo do Trabalho. 4.1.1 Níveis e modalidades de ensino. 4.4.1 Política de Qualificação de Servidores Docentes e Técnico-Administrativos. 4.4.2 Avaliação e Planejamento Institucional. 4.4.3 Políticas de Gestão Ambiental.
Termo de Metas do IFC - junho/2010.	Acordo de Metas e Compromissos que entre si celebram a União, representada pelo Ministério da Educação, por intermédio da Secretaria de Educação Profissional e Tecnológica, e o Instituto Federal de Educação, Ciência e Tecnologia Catarinense, para os fins de estruturação, organização e atuação dos Institutos Federais criados pela Lei n. 11.892 de 29 de dezembro de 2008.
Instrução Normativa/SLTI n. 04/2010	Dispõe sobre o processo de contratação de serviços de tecnologia da informação pela administração pública federal direta, autárquica e fundacional.
Estratégia Geral de Tecnologia da Informação do SISP 2013-2015	Instrumento de gestão do Sistema de Administração dos Recursos de Tecnologia da Informação (SISP), que traça a direção da Tecnologia da Informação (TI), definindo o plano estratégico que visa promover a melhoria contínua da gestão e governança de TI, assim como a sustentação da infra-estrutura, além de subsidiar os órgãos do Sistema na elaboração dos Planejamentos de Tecnologia da Informação.

Documento	Descrição
Plano Diretor de Tecnologia da Informação 2012-2013	Revisão do PDTI anterior.
Resolução N. 044 – CONSUPER/2013 - POSIC	Dispõe sobre a aprovação da Política de Segurança da Informação do IFC.
Decreto-Lei N. 200, 25 de fevereiro de 1967	Princípios fundamentais.
Lei N. 8.666, 21 de junho de 1993	Art. 15 - das Compras.

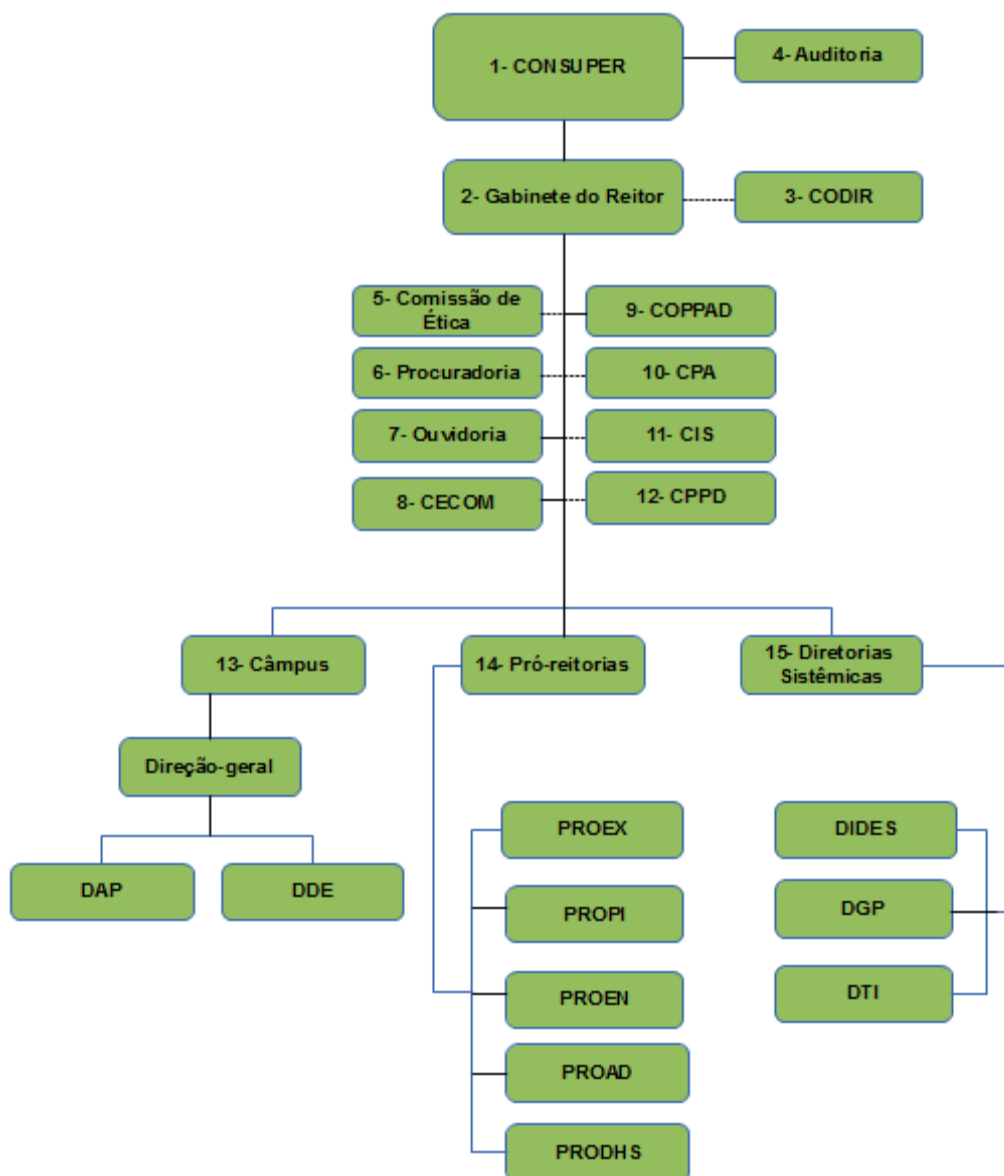
## 5. PRINCÍPIOS E DIRETRIZES

ID	PRINCÍPIO/DIRETRIZ	ORIGEM
PD1	Contribuir para o IFC promover a integração e a verticalização da educação básica à educação profissional e educação superior com vistas ao aprimoramento infraestrutura física, os quadros de pessoal e os recursos de gestão.	Estatuto do IFC Agosto/2009, pg. 5.
PD2	Contribuir para o desenvolvimento do ensino e sua integração com a pesquisa e a extensão sempre em benefício da sociedade, a eficácia nas respostas de formação profissional, a construção, a difusão e a democratização do conhecimento científico e tecnológico, suporte e interação com os arranjos produtivos, sociais e culturais locais.	Termo de Metas e Compromissos do IFC - junho/2010.
PD3	Contribuir para o IFC desenvolver a gestão multicampi.	Plano de Desenvolvimento Institucional 2009-2012. pg. 19.
PD4	Contribuir para o IFC formar pessoas para vida e o trabalho.	Plano de Desenvolvimento Institucional 2009-2012. pg. 19.
PD5	Contribuir para o IFC garantir o acesso e à permanência de pessoas com necessidades educacionais especiais (programas de acessibilidade).	Estatuto do IFC Agosto/2009, pg. 5. Princípios Norteadores.

ID	PRINCÍPIO/DIRETRIZ	ORIGEM
PD6	Contribuir para o IFC difundir informações. Fortalecendo a Integração e a comunicação institucional.	Plano de Desenvolvimento Institucional 2009-2012. pg. 19; e Mapa estratégico EGTI 2013-2015 do SISP.
PD7	Contribuir para o IFC promover a inserção comunitária.	Plano de Desenvolvimento Institucional 2009-2012. pg. 19.
PD8	Planejar antes de executar um projeto na TI, ou seja, criar procedimentos que organizem estratégias, ações, prazos, recursos financeiros, humanos e materiais de forma a considerar os riscos e fenômenos não premeditados.	Decreto-Lei N. 200, 25 de fevereiro de 1967; Instrução Normativa/SLTI n. 04/2010.
PD9	Atender ao princípio da padronização, que imponha compatibilidade de especificações técnicas e de desempenho, observadas, quando for o caso, as condições de manutenção, assistência técnica e garantia oferecidas.	Lei nº 8.666/94 em seu Artigo 15, inciso I; Mapa estratégico EGTI 2013-2015 do SISP.
PD10	Aprimorar a gestão de pessoas de TI do IFC.	Mapa estratégico EGTI 2013-2015 do SISP
PD11	Aperfeiçoar a gestão orçamentária de TI dos <i>Campi</i> e Reitoria do IFC.	Mapa estratégico EGTI 2013-2015 do SISP
PD12	Aperfeiçoar a Governança de TI do IFC.	Mapa estratégico EGTI 2013-2015 do SISP
PD13	Alcançar a efetividade na gestão de TI dos <i>Câmpus</i> e Reitoria do IFC.	Mapa estratégico EGTI 2013-2015 do SISP
PD14	Garantir a Segurança da Informação e Comunicações do IFC.	Resolução N. 044/CONSUPER/2013 - POSIC; Mapa estratégico EGTI 2013-2015 do SISP.
PD15	Promover a Gestão de Conhecimento da TI do IFC.	Mapa estratégico EGTI 2013-2015 do SISP.
PD16	Melhorar continuamente a prestação de serviços da TI e a transparência de informações do IFC para à sociedade. Buscando focar esforços em ações nas quais os benefícios são maiores ou onde há maior necessidade (eficácia e efetividade).	PDI/Maio 2009 do IFC, página 16, item 1.6.3, alínea 'd' onde diz: promover a melhoria contínua dos serviços prestados. Mapa estratégico EGTI 2013-2015 do SISP.

## 6. ORGANIZAÇÃO DA TI

A figura com o organograma a seguir mostra como os Órgãos executivos foram definidos e distribuídos no IFC e qual o contexto da Diretoria de Tecnologia da Informação (DTI).



A Tecnologia da Informação no IFC é uma diretoria sistêmica, dirigida por um diretor nomeado pelo Magnífico Reitor responsável por planejar, coordenar, executar e avaliar os projetos e atividades na sua área de atuação.

Compete ao Diretor de Tecnologia da Informação:

1. Controlar e orientar a aplicação e uso de softwares na Instituição;
2. Elaborar, desenvolver e orientar a operação dos sistemas de informação do Instituto Federal de Educação Ciência e Tecnologia Catarinense;
3. Elaborar projetos e relatórios necessários ao bom funcionamento das tecnologias da informação no Instituto Federal de Educação Ciência e Tecnologia Catarinense;
4. Propor e acompanhar a implantação de projetos de melhoria de infraestrutura e sistemas relativos à área de informatização da Instituição;
5. Representar o Instituto Federal de Educação Ciência e Tecnologia Catarinense nos fóruns específicos da área, quando se fizer necessário;
6. Supervisionar a execução da política de informatização da Reitoria e dos Câmpus;
7. Realizar outras atividades afins e correlatas.

A DTI possui uma Coordenação de Sistemas na estrutura da unidade de TI com a finalidade: dar suporte ao planejamento, coordenação, execução e avaliação dos projetos e atividades relacionadas aos Sistemas Integrados de Gestão.

Apesar da existência de uma Diretoria sistêmica de TI, ainda não foi possível estruturar a TI de maneira que as equipes de TI dos Câmpus sejam subordinadas, no mínimo, operacionalmente pela mesma. Cada campus possui um coordenador de tecnologia da informação, cuja organização e as competências são definidas pela Gestão de cada unidade. Em algumas Unidades a TI é subordinada administrativamente e operacionalmente à Direção Geral, porém em outras a TI é subordinada à Diretoria de Administração e Planejamento.

A atual Gestão 2012-2015 instituiu um Comitê Gestor Central de Tecnologia da Informação, no âmbito do IFC, como instância de articulação entre a área de TI e as áreas de negócio da instituição em atendimento às orientações emanadas pela Secretária de Logística e Tecnologia da Informação do Ministério do Planejamento, Orçamento e Gestão.

O Comitê Gestor Central de Tecnologia da Informação do Instituto Federal Catarinense (CGCTI), de caráter consultivo e subordinado ao Magnífico Reitor é responsável por acompanhar e promover o alinhamento dos investimentos e ações em Tecnologia da Informação e Comunicação (TIC) com os objetivos estratégicos do IFC, de modo que as compras e contratações de recursos/materiais ou ainda de qualquer item inserida no que se denominam bens de interesse da Tecnologia da Informação, seja submetida previamente à deliberação do CGCTI, a fim de avaliar a sua necessidade.



## 7. RESULTADOS DO PDTI ANTERIOR

O PDTI anterior, vigência 2012-2013, foi o primeiro documento de planejamento da área de TI elaborado no IFC. Neste documento é fácil identificar a pouca experiência em planejamento da equipe envolvida na sua elaboração. O documento tem sua validade no instante que conseguiu demonstrar as fragilidades e desafios na governança e gestão de TI do IFC. O documento também apresenta bom levantamento de necessidades de informação e tecnologia, porém fraco alinhamento com os objetivos estratégicos da instituição porque foi produzido somente pela área de TI, portanto, sem a participação das demais áreas de negócio da instituição.

O documento foi finalizado incompleto porque não apresentou um plano de metas e de ações bem definidos e mensuráveis. Consequentemente não foi efetuado o monitoramento da sua execução, o que dificulta uma avaliação dos resultados. Para não passar em branco um esforço da DTI foi empreendido nessa etapa. Desta forma, quanto às ações que foram definidas, apresenta-se:

NECESSIDADES DE SISTEMATIZAÇÃO	
Ação	Avaliação
Todos os sistemas administrativos que podem ser desenvolvidos no IFC serão geridos e negociados com os profissionais de TI dos Câmpus por meio da Coordenação de TI da Reitoria.	A coordenação de sistemas do IFC foi criada em outubro de 2012 e possibilitou melhorar a condução das atividades de desenvolvimento de sistemas administrativos. Considerando o apoio de toda a TI do IFC, algumas necessidades de sistemas foram atendidas.
Somente serão terceirizados os sistemas administrativos que não atendam à diretriz 6 - que define pautar o processo de aquisição de software e o desenvolvimento de sistemas nos princípios e no uso de software público.	Não ocorreu terceirização de sistemas administrativos no período.



### NECESSIDADES DE SERVIÇO E INFRAESTRUTURA

Ação	Avaliação
Alinhado aos princípios relacionados ao aumento da eficiência dos processos de TI com ênfase na padronização de tecnologia visando a integração de soluções de TI entre as unidades do IFC, optou-se pela contratação conjunta. O processo de contratação conjunta será executado com itens de maior impacto de valor agregado e para mais de duas unidades que aderirem.	Foi realizado um pregão eletrônico (033/2012) no Campus Videira para suprir as demandas identificadas e priorizadas no PDTI 2012/2013, de forma a equipar a Reitoria e os Câmpus.
Os itens de contratação que não se enquadram neste perfil serão adquiridos pelas Unidades, porem com a supervisão e autorização prévia da Diretoria Sistêmica de TI para garantia do cumprimento dos princípios e diretrizes que foram definidos neste documento.	Contratações foram realizadas nos Câmpus, mas não foram supervisionadas pela DTI, conforme o previsto.

### NECESSIDADES DE PESSOAL

Ação	Avaliação
O plano prevê uma estrutura de atendimento de 3 turnos (matutino, vespertino, e noturno) para os campus.	O IFC realizou o processo seletivo para remoção interna N° 53/2013 e o N° 248/2013, edital de redistribuição N° 149/2013 e Concurso Público para provimento de 12 vagas de Analista de TI, 01 Tecnólogo em Análise e Desenvolvimento de sistemas, 01 Tecnólogo em redes de computadores e 03 Técnicos em Tecnologia da Informação.
Para a Reitoria o plano prevê uma equipe central para desenvolvimento de sistemas, uma equipe central para planejamento de infraestrutura e uma equipe de suporte.	Em 2012, o IFC realizou a remoção por ofício do Analista de TI do Campus Araquari para assumir o cargo de Coordenador de Sistemas, mais a contratação de 02 Técnicos em TI por Concurso Público (2011).
O plano prevê para os Câmpus que possuem extensão ou unidade urbana, um atendimento local de suporte.	Não foi possível avaliar porque a distribuição do pessoal é da competência da Direção Geral.
Este plano pode ser suprido por contratação de serviços de terceiros ou estagiários, conforme interesse da gestão e o cumprimento da legalidade.	Não foi possível avaliar porque as contratações são de competência da Direção Geral.

## 8. REFERENCIAL ESTRATÉGICO DE TI

---

### 8.1. Missão

Prover soluções de tecnologia da informação com o objetivo de apoiar a missão do IFC.

### 8.2. Visão

Ser referência para seus usuários na prestação de serviços de tecnologia da informação visando a constante modernização e inovação do IFC.

### 8.3. Valores

Profissionalismo – Atender as expectativas do público, promovendo seu interesse em detrimento dos próprios, comprometidos com os objetivos do IFC.

Competência – Mobilizar o conhecimento adquirido na área, buscando agir proativamente diante de novos desafios.

Credibilidade – Estabelecer e manter uma relação de confiança com os usuários.

Segurança – Consolidar a cultura da segurança como valor na prestação de serviços de TI.

Transparência – Disponibilizar mecanismos de acompanhamento e de conhecimento das ações da gestão da TI.

### 8.4. Objetivos Estratégicos

1. Implantar o sistema integrado de gestão.
2. Apoiar o ensino pesquisa e extensão.
3. Capacitar o pessoal da TI e os outros servidores.
4. Criar a identidade da TI.
5. Padronizar as contratações e soluções de TI.
6. Criar manuais e fluxos de trabalho.
7. Apoiar as políticas de iniciativa à inovação tecnológica.
8. Contribuir com a melhoria da infraestrutura dos Câmpus.
9. Aprimorar e fortalecer a gestão orçamentária de TI.
10. Adotar ações de sustentabilidade.
11. Oportunizar a participação em eventos.
12. Adotar tecnologias visando atender a política de acessibilidade.

## 8.5. Análise de SWOT

Ambiente Interno	Ambiente Externo
Pontos Fortes	Oportunidades
<ul style="list-style-type: none"> <li>❑ Bom relacionamento e comprometimento no ambiente de trabalho do pessoal da TI.</li> <li>❑ Qualidade técnica da equipe de TI.</li> <li>❑ Capacidade pró-ativa da equipe de TI para gerenciamento dos incidentes e eventos.</li> <li>❑ Melhoria na disponibilidade de recursos orçamentários para atenderem as demandas internas da TI do IFC.</li> <li>❑ Aumento de conectividade e enlaces de internet nos Câmpus e na Reitoria.</li> <li>❑ Participação efetiva da equipe de TI na realização de compras conjuntas.</li> <li>❑ Realização de ações integradas de TI.</li> <li>❑ Contratações de Analistas e Técnicos em TI para os Câmpus e Reitoria.</li> <li>❑ Melhora na comunicação institucional do pessoal de TI.</li> <li>❑ Existência da Diretoria de TI sistêmica subordinada ao Reitor.</li> <li>❑ Primeiro Workshop da área de TI aconteceu em 2013 no IFC.</li> </ul>	<ul style="list-style-type: none"> <li>❑ Mestrado profissional de TI proporcionado pelo MEC/SETEC.</li> <li>❑ Ampliação dos enlaces de internet, programa Veredas Novas MEC/RNP.</li> <li>❑ Parcerias técnicas com PoP-SC e RNP.</li> <li>❑ Política de Governo voltada para ampliação da Rede Federal de Ensino.</li> <li>❑ Recursos externos para a TI oriundos de projetos de ensino, pesquisa e extensão.</li> <li>❑ Aumento do interesse da comunidade por cursos oferecidos pelo IFC.</li> <li>❑ Disponibilidade de participação em eventos voltados à área de TI.</li> <li>❑ Apoio da Alta Administração.</li> <li>❑ A necessidade de Sistema Integrado de Gestão apontado pela Alta Administração.</li> </ul>

Ambiente Interno	Ambiente Externo
Pontos Fracos	Ameaças
<ul style="list-style-type: none"> <li>□ Quantidade de pessoal da TI insuficientes para atender as demandas locais e institucionais.</li> <li>□ Baixa disponibilidade de capacitação para TI.</li> <li>□ Ausência de planejamento estratégico da TI aprovado e publicado.</li> <li>□ Ausência de uma estrutura organizacional bem definida para a área de TI institucional. Ausência de um Organograma Padrão que demonstre como está estruturada a unidade de TI, evidenciando a hierarquia e as relações de subordinação e comunicação existentes;</li> <li>□ Falta de definição das competências e alinhamento das atribuições dos profissionais de TI do IFC.</li> <li>□ Ausência de uma coordenação de infraestrutura de TI institucional.</li> <li>□ Baixo nível de documentação de processos da área de TI.</li> <li>□ Equipamentos de TI defasados quanto às necessidades da instituição.</li> <li>□ A padronização de equipamentos, softwares e serviços na TI institucional.</li> <li>□ Ausência de enlace de internet redundante.</li> </ul>	<ul style="list-style-type: none"> <li>□ Eleição Nacional em 2014.</li> <li>□ Eleições no IFC em 2015.</li> <li>□ Baixa qualidade oferecida nos enlaces de internet.</li> <li>□ Lentidão no fornecimento de enlaces de internet da RNP para os Câmpus do Oeste do Estado de SC.</li> <li>□ Corte de recursos orçamentários promovidos pelo Governo Federal.</li> <li>□ Baixa disponibilidade de recurso orçamentário de investimento em TI para atender as demandas crescentes da Instituição.</li> <li>□ Expansão acelerada do Instituto Federal.</li> <li>□ Plano de Desenvolvimento Institucional desatualizado no IFC.</li> <li>□ Ausência de política institucional bem definida para atender as compras de TI dos Projetos de Ensino, Pesquisa e Extensão.</li> <li>□ Ausência de um calendário de compras de TI unificado.</li> <li>□ Falta de entendimento dos demais setores aos dispositivos legais que tratam do uso do software.</li> </ul>

## 9. ALINHAMENTO COM A ESTRATÉGIA DA ORGANIZAÇÃO

Em 2013, o IFC iniciou um processo de debate e envolvimento coletivo com o objetivo de construir um Planejamento Estratégico Institucional. O documento ainda não foi finalizado, encontra-se na fase de definição do plano de ações, contudo foi possível obter as questões estratégicas consideradas potenciais geradoras de necessidades de negócio ou ações de TI.

Id	Estratégia da Organização	Fonte
E1	Implantar um sistema integrado de gestão.	PEI
E2	Evitar a evasão e retenção escolar.	PEI
E3	Incentivar ao ensino, pesquisa e extensão.	PEI
E4	Melhorar a Qualidade da Educação Básica.	PEI
E5	Capacitar servidores docentes e técnico-administrativos em todos os níveis.	PEI
E6	Criar a identidade institucional.	PEI
E7	Melhorar a eficiência da Gestão de Compras.	PEI
E8	Criar manuais e fluxos de trabalhos no IFC.	PEI
E9	Implantar gradativamente novos cursos.	PEI
E10	Incentivar a inovação tecnológica.	PEI
E11	Melhorar a infraestrutura para funcionamento dos Câmpus.	PEI
E12	Criar critérios de gestão a fim de agilizar a execução orçamentária a financeira.	PEI
E13	Criar um programa de ações de extensão e pesquisa dos APL nos Câmpus.	PEI
E14	Promover a educação à distância para a qualificação interna dos servidores técnico-administrativos, docentes e gestores.	PEI
E15	Criar um Programa de Assistência Estudantil.	PEI

Id	Estratégia da Organização	Fonte
E16	Criar uma política de Gestão Ambiental.	PEI
E17	Fomentar a pesquisa aplicada e a participação em eventos.	PEI
E18	Criar programa para diagnosticar, avaliar e otimizar a distribuição de aulas, disciplinas e atividades por área de conhecimento.	PEI
E19	Instituir políticas de comunicação.	PEI
E20	Criar um Sistema de Acompanhamento dos Egressos.	PEI
E21	Promover a divulgação dos trabalhos publicados em periódicos indexados.	PEI
E22	Criar uma política de apoio a produção cultural.	PEI
E23	Estabelecer um programa de parcerias nacionais e internacionais.	PEI
E24	Implantar projetos de ação social.	PEI
E25	Desenvolver um programa de execução da política de acessibilidade.	PEI

## 10. INVENTÁRIO DE NECESSIDADES

A origem das necessidades provem de um formulário que foi dado o nome de “ficha de necessidades de TI”. Essas fichas foram preenchidas pelos membros do CGCTI na fase de diagnóstico, de acordo com um levantamento realizado junto as áreas de negócio das Unidades. Cada ficha foi identificada com um código formado pelas iniciais da Unidade e um número, por exemplo: REI-1 se refere a ficha de necessidade 1 da Reitoria.

### 10.1. Necessidades de Informação

ID	Descrição da Necessidade	Fonte
N1	Estrutura organizacional Institucional, dados dos Servidores, Dados dos Alunos, Orçamento global e por Unidade da Organização.	E1
N2	Dados da vida acadêmica do aluno, das atividades curriculares e extracurriculares.	E2
N3	Definição de processos e fluxos de trabalho de todos os setores das áreas de negócio.	E8

### 10.2. Necessidades de serviços de TI

ID	Descrição da Necessidade	Fonte	Origem	Priorização			
				0 mais baixo → 125 mais alto			
				G	U	T	Priori
S1	Implantação em toda a Instituição dos sistemas informatizados de gestão de informações acadêmicas, administrativas, recursos humanos – SIGAA, SIPAC, SIGRH e demais sistemas conforme o Plano de Trabalho do Termo de Execução Descentralizada 01/2014 IFC-UFRN (anexo).	N1, N2, N3, E7, E12, E19, E19	REI-1, REI-4, REI-5, REI-10, REI-17, REI-18, REI-23, REI-30, REI-31, REI-32, REI-33, REI-34, REI-35, REI-37, REI-38, REI-39, REI-44	4	5	5	100

ID	Descrição da Necessidade	Fonte	Origem	Priorização			
				0 mais baixo -> 125 mais alto			
				G	U	T	Priori
S2	Elaborar e sustentar uma política de backup de dados dos servidores hospedados no Data Center.	Gestão de TI	REI-15	4	5	5	100
S3	Elaborar e sustentar uma política de capacitação em TI para os usuários.	Gestão de TI	REI-22	4	4	4	64
S4	Atualizar tecnologicamente os portais eletrônicos institucionais.	E19	REI-19	3	5	4	60
S5	Implementação da Federação CAFe com unificação de usuários	E6	REI-27	3	4	3	36
S6	Correio eletrônico institucional	E6, E19	REI-21	3	4	3	36
S7	Definir e implantar um sistema de gestão de demandas SGD para a área de TI e Comunicação (Portal do Software Livre).	Levantamento de Necessidades	REI-46	3	4	3	36
S8	Definir e implantar uma solução de compartilhamento de arquivos	Levantamento de Necessidades	REI-41	3	4	3	36
S9	Política de atualização de softwares instalados nas estações de trabalho.	Gestão de TI	REI-8	3	2	3	18
S10	Elaborar e sustentar uma política de atualização do parque de máquinas	Gestão de TI		2	2	3	12
S11	Solução e serviço de Intranet	Levantamento de Necessidades	REI-20	2	2	3	12



### 10.3. Necessidades de infraestrutura e equipamentos de TI

ID	Descrição da Necessidade	Fonte	Origem	Priorização			
				0 mais baixo -> 125 mais alto			
				G	U	T	Priori
I1	Ampliar ou adequar a sala do Data Center para suportar o aumento gradativo de serviços de internet, sistemas de informação e comunicação.	E1, E11	ARA-1	5	5	5	125
			REI-47	4	5	5	100
I2	Interconexão dos prédios e departamentos por meio de fibra óptica e cabeamento estruturado.	E3, E9, E14	ARA-2	5	5	5	125
			CAM-1	5	5	5	125
			RIO-1	5	5	5	125
			SFS-1	5	5	5	125
			CON-28	5	5	5	125
			SOM-33	5	5	5	125
			REI-3	4	5	5	100
RIO-12	5	4	3	60			
I3	Pontos de rede elétrica, pontos de rede CAT6 e outras comunicações através de infraestrutura de cabeamento elétrico e lógico.	E3, E9, E14	ARA-4	5	5	5	125
			RIO-4	5	5	5	125
			SOM-33	5	5	5	125
			REI-6	4	5	5	100
			IBI-16	5	5	4	100
			LUZ-9	3	3	5	45
			BRU-1	3	3	3	27
SBS-17	3	3	3	27			
I4	Sistema Ininterrupto de Energia Elétrica (Grupo Gerador de Energia) para suportar a demanda do Data Center.	E11	REI-48	5	5	5	125
			ARA-7	3	3	3	27
I5	UPS - fonte de alimentação ininterrupta (No-break) OU Módulos de baterias	E11, E14	FRA-9	5	4	5	100
			IBI-10	4	5	4	80
			SFS-3	4	4	5	80
			CON-8	4	4	4	64
			SOM-7	4	4	3	48
			SOM-26	3	4	3	36
			ARA-6	3	3	3	27
			BLU-6	3	3	3	27
			SBS-5	3	3	3	27
			REI-48	2	3	4	24
VID-7	3	2	4	24			

ID	Descrição da Necessidade	Fonte	Origem	Priorização			
				0 mais baixo -> 125 mais alto			
				G	U	T	Priori
I6	Computadores estação de trabalho e periféricos para os setores administrativo, ensino, pesquisa e extensão.	E11	BLU-5	5	5	5	125
			ARA-8	5	5	5	125
			CON-2	5	5	5	125
			IBI-7	5	5	5	125
			SBS-6	5	5	5	125
			SFS-4	5	5	5	125
			FRA-2	4	5	3	60
			CAM-6	4	5	3	60
			REI-28	3	4	4	48
			SOM-12	3	4	4	48
			VID-8	3	4	4	48
			RIO-3	5	3	3	45
			LUZ-2	3	3	4	36
REI-2	3	3	3	27			
BRU-11	3	3	3	27			
I7	Computadores e periféricos para laboratórios de informática.	E3, E9	IBI-7	5	5	5	125
			ARA-8	5	5	5	125
			SFS-4	5	5	5	125
			CAM-6	4	5	3	60
			SOM-32	3	4	4	48
			VID-25	3	4	4	48
			BRU-2	3	3	3	27
RIO-2	3	2	4	24			
I8	Computadores portáteis (netbook, notebook, ultrabook e tablet) para os setores administrativo, ensino, pesquisa e extensão.	E11	ARA-9	5	5	5	125
			BLU-2	5	5	5	125
			CON-6	5	5	5	125
			SBS-7	5	5	5	125
			SFS-4	5	5	5	125
			IBI-8	5	5	4	100
			ARA-35	5	4	4	80
			CAM-6	4	5	3	60
			FRA-1	4	5	3	60
			SOM-13	3	4	4	48
			SOM-14	3	4	4	48
			VID-10	3	4	4	48
			LUZ-2	3	3	4	36
			REI-9	3	3	3	27
			BRU-3	3	3	3	27
CON-32	2	3	4	24			
REI-14	2	3	3	18			

ID	Descrição da Necessidade	Fonte	Origem	Priorização			
				0 mais baixo -> 125 mais alto			
				G	U	T	Priori
I9	Equipamentos e tecnologias para articulação da teoria com a prática nos processos de ensino e aprendizagem específicos da organização didático-pedagógico dos Cursos Técnicos e Superiores de Tecnologia, e os projetos que promovem a articulação entre ensino, pesquisa e extensão na produção do conhecimento e da prática.	E3, E10, E13, E17	SFS-9	5	5	5	125
			CAM-12	5	5	5	125
			SFS-5	4	5	5	100
			ARA-10	5	4	4	80
			ARA-11	5	4	4	80
			ARA-12	5	4	4	80
			ARA-13	5	4	4	80
I10	Equipamentos e tecnologias para implantação de Polo de Apoio Presencial exclusivo para a EAD.	E14	CAM-8	5	5	5	125
I11	Equipamentos e tecnologias para equipar o Data Center do Câmpus.	E11	CAM-9	4	4	5	80
			SFS-7	5	4	4	80
I12	Equipamentos e tecnologias para implantação de circuito redundante de rede do Câmpus Sede e Unidade Urbana.	E11	RIO-8	3	3	3	27
I13	Equipamentos e tecnologias para ampliação e reestruturação dos laboratórios de informática do Câmpus com o objetivo de oferecer 1 computador por aluno.	E11	CAM-3	3	2	4	24
I14	Máquina fotográfica digital profissional com lente e acessórios.	E19, E22	SBS-9	2	3	3	18
I15	Máquina fotográfica digital semi-profissional com acessórios.	E3, E6, E19, E23	ARA-14	2	2	2	8
			ARA-15	2	2	2	8
I16	Máquina filmadora profissional ou semi-profissional com acessórios.	E3, E6, E19	SBS-10	2	3	3	18
			ARA-16	2	2	2	8
I17	Projektor Multimídia	E9, E11	ARA-17	5	5	5	125
			SOM-15	5	5	5	125
			BLU-4	3	4	5	60
			CAM-6	4	5	3	60
			IBI-23	3	3	3	27
			LUZ-3	3	3	3	27
			VID-9	3	2	4	24
			REI-13	2	3	3	18
			BRU-4	2	3	3	18
			SBS-11	2	3	3	18
CON-10	2	2	2	8			
I18	Equipamentos e tecnologias para atendimento dos NAPNES (lupas eletrônicas, teclados adaptados, mouses adaptados, monitores adaptados, scanner de voz).	E25	ARA-18	4	4	4	64
			CON-12	3	2	3	18
			CON-13	3	2	3	18

ID	Descrição da Necessidade	Fonte	Origem	Priorização			
				0 mais baixo -> 125 mais alto			
				G	U	T	Priori
I19	Arquitetura de armazenamento de dados (storage)	E1, E11	SOM-5	4	5	5	100
			ARA-21	4	4	4	64
			CON-3	4	4	4	64
			FRA-5	4	4	4	64
			REI-49	3	4	4	48
			SOM-6	4	4	3	48
			LUZ-4	3	3	5	45
I20	Equipamentos e software de controle e monitoramento eletrônico para segurança patrimonial	Princípios e diretrizes	SFS-6	5	5	5	125
			RIO-5	5	5	5	125
			FRA-17	4	5	5	100
			FRA-18	4	5	5	100
			SOM-9	4	5	5	100
			REI-36	4	4	5	80
			VID-12	3	3	5	45
			CAM-2	3	3	4	36
			ARA-19	3	3	3	27
			IBI-20	3	3	3	27
			CON-9	3	3	3	27
			IBI-17	3	2	3	18
			IBI-19	2	3	3	18
			RIO-9	2	3	3	18
CON-27	1	1	1	1			
I21	Servidores para gerenciamento e segurança de redes	E1, E11	FRA-11	5	3	5	75
			ARA-20	4	4	4	64
			IBI-15	4	4	4	64
			RIO-7	3	4	4	48
			REI-50	2	4	5	40
			BRU-5	3	3	3	27
			SBS-2	3	3	3	27
			SOM-2	3	3	3	27
			SOM-3	3	3	3	27
			CON-31	2	3	4	24
			VID-1	2	2	5	20
I22	Rack e acessórios para instalação de Data Center ou laboratórios de informática	E11	CAM-10	5	5	5	125
			CON-5	5	5	5	125
			ARA-28	4	4	4	64
			SOM-16	3	4	3	36
			SOM-17	3	4	3	36
			SOM-18	3	4	3	36
			CON-17	2	3	4	24
SBS-4	2	3	3	18			

ID	Descrição da Necessidade	Fonte	Origem	Priorização			
				0 mais baixo → 125 mais alto			
				G	U	T	Priori
I23	Concentradores e comutadores de Rede (switches core e de borda e switches KVM, conversores de mídia)	E11	CAM-10	5	5	5	125
			CON-1	5	5	5	125
			IBI-3	5	5	5	125
			BLU-9	4	4	5	80
			ARA-22	4	4	4	64
			ARA-26	4	4	4	64
			ARA-27	4	4	4	64
			IBI-2	4	4	4	64
			FRA-3	4	4	4	64
			FRA-4	4	4	4	64
			IBI-1	4	3	4	48
			BRU-1	3	3	3	27
			SBS-17	3	3	3	27
			VID-2	3	2	4	24
VID-3	3	2	4	24			
I24	Roteadores de Rede	E11	ARA-24	4	4	4	64
I25	Equipamentos de radiofrequência indoor ou outdoor para transmissão de redes sem fio (antenas, roteadores, ponto de acesso).	E11	BLU-8	5	5	5	125
			IBI-4	5	5	5	125
			CON-4	5	5	5	125
			ARA-25	4	4	4	64
			LUZ-5	4	4	4	64
			RIO-6	4	3	5	60
			RIO-10	4	5	3	60
			SOM-8	3	4	4	48
			SBS-3	3	3	3	27
			SOM-31	3	3	3	27
			VID-5	3	2	4	24
			VID-6	3	2	4	24
I26	Transmissores e receptores para cabos de fibra óptica e conversores de mídia	E11	ARA-23	4	4	4	64
			IBI-6	4	4	4	64
			FRA-15	3	4	5	60
			LUZ-6	3	3	5	45
			VID-4	3	2	4	24
I27	Distribuidor Interno Óptico - DIO 19" 24CFO MM DUPLEX LC 62,5/125	E11	IBI-5	4	3	3	36
I28	Link de internet dedicado 6MB com fornecimento de IP fixo	E11	SBS-18	3	3	3	27
			BRU-10	2	2	2	8

ID	Descrição da Necessidade	Fonte	Origem	Priorização			
				0 mais baixo -> 125 mais alto			
				G	U	T	Priori
I29	Central Telefônica (PABX) e equipamentos de telefonia compatíveis com serviços de VoIP, Licenças SIP, Módulo GSM de interface celular, Headset para computador (Fone+microfone).	E11	LUZ-7	5	5	5	125
			SOM-1	5	5	5	125
			CAM-11	5	5	5	125
			VID-16	5	5	5	125
			VID-31	5	5	5	125
			VID-32	5	5	5	125
			VID-33	5	5	5	125
			VID-34	5	5	5	125
			VID-35	5	5	5	125
			REI-35	4	5	5	100
			REI-7	4	5	5	100
			ARA-29	4	4	4	64
			SOM-29	4	4	4	64
			SOM-30	4	4	4	64
SBS-1	3	4	4	48			
BRU-6	3	2	3	18			
I30	Impressoras multifuncionais coloridas e monocromáticas de grande, médio e pequeno porte para atender setores administrativos e acadêmicos.	E11	ARA-30	5	5	5	125
			SBS-8	5	5	5	125
			FRA-6	5	5	5	125
			REI-12	4	5	5	100
			BRU-7	4	5	5	100
			BLU-1	5	4	5	100
			IBI-18	5	4	5	100
			CON-30	4	4	4	64
			CAM-6	3	4	5	60
			SFS-10	3	4	5	60
			LUZ-10	3	3	3	27
			RIO-14	3	3	3	27
SOM-11	1	2	2	4			
I31	Materiais consumíveis de tecnologia para suporte aos serviços e equipamentos do Data Center, rede de computadores administrativo e acadêmico, e material didático para os cursos de informática.	E3, E10, E11, E17	ARA-31	5	5	5	125
			CAM-7	5	5	5	125
			IBI-21	5	5	5	125
			LUZ-8	5	5	5	125
			SBS-15	5	5	5	125
			CON-34	5	5	5	125
			SFS-8	5	5	4	100
			VID-29	5	5	4	100
			VID-37	5	5	4	100
			BLU-3	4	4	5	80
			SOM-19	4	5	4	80
			FRA-16	4	4	4	64
			SBS-13	4	4	4	64
			REI-45	3	4	4	48
BRU-8	3	4	4	48			

ID	Descrição da Necessidade	Fonte	Origem	Priorização			
				0 mais baixo -> 125 mais alto			
				G	U	T	Priori
I32	Solução de Backup corporativo	E1, E11	REI-51	4	5	5	100
			ARA-34	4	4	4	64
			SOM-4	4	3	4	48
I33	Estabilizador de energia elétrica	E11	FRA-8	3	4	4	48
			BLU-7	3	3	3	27
			CON-7	3	3	3	27
I34	Leitor de código de barras	E11	IBI-25	5	5	4	100
			REI-26	3	3	3	27
			CON-11	3	3	3	27
I35	Impressora para confecção de carteira do estudante ou crachá do servidor (PVC) com software embarcado	E1, E11	FRA-10	5	4	4	80
			VID-11	3	2	4	24
I36	Mesa para digitalização de moldes, com cursor digitalizador para o curso superior de Modas	E3	IBI-13	5	5	4	100
I37	Impressora sublimática A3 para personalização de uniformes esportivos, camisetas, chinelos, capas de almofadas, utilização para o curso superior de Modas	E3	IBI-14	5	5	4	100
I38	Mesa digitalizadora, Slim com espessura de 5 mm para o curso superior de Modas	E3	IBI-26	5	5	4	100
I39	Impressora de cupom para as bibliotecas do IFC	E11	IBI-24	5	5	4	100
I40	Equipamentos de videoconferência e acessórios para comunicação com a Central na Reitoria	E11, E19	SBS-16	3	3	3	27
			RIO-11	3	3	3	27
I41	Telefone móvel celular para gestores administrativos	E11, E19	VID-36	5	5	5	125
			SBS-14	2	3	3	18
I42	Etiquetadora rotuladora para uso em redes de computadores	E11	VID-20	3	2	4	24
			SOM-27	3	3	2	18
I43	Televisor 50 polegadas com acesso a rede sem fio para fins de comunicação interna	E19	VID-14	5	5	4	100
			SOM-25	2	3	3	18
I44	Gaveta TFT para Rack	E11	SOM-28	3	3	3	27
			VID-28	2	2	5	20
I45	Kit Adaptador de rede Power Line	E11	VID-24	3	4	4	48
I46	Terminal eletrônico de autoatendimento para alunos	E11	VID-15	5	5	4	100
I47	Videogame multimídia com sensor de movimento	E3, E10	VID-21	5	5	4	100
I48	Gravador de áudio digital portátil profissional	E11	REI-40	2	2	3	12

ID	Descrição da Necessidade	Fonte	Origem	Priorização			
				0 mais baixo -> 125 mais alto			
				G	U	T	Priori
I49	Tela de projeção retrátil para projetor multimídia	E11	FRA-13	2	2	4	16
I50	Suporte de teto para projetor multimídia	E11	FRA-14	2	2	4	16
			REI-43	2	2	3	12

### 10.3.1. Necessidades de licenças de softwares

ID	Descrição da Necessidade	Fonte	Origem	Priorização			
				0 mais baixo -> 125 mais alto			
				G	U	T	Priori
I51	Licença de uso de software para virtualização de servidores	E1, E11	IBI-9	4	4	4	64
			SFS-2	3	2	4	24
			SOM-21	3	4	2	24
			SOM-22	3	4	2	24
			VID-17	2	2	5	20
			VID-18	2	2	5	20
			VID-19	2	2	5	20
			ARA-5	2	2	2	8
I52	Licenças de uso de softwares acadêmicos para docentes e alunos nas práticas do ensino, pesquisa e extensão.	E3, E10, E13	SFS-11	5	5	5	125
			LUZ-1	5	5	5	125
			CON-19	5	5	5	125
			CON-20	5	5	5	125
			CON-33	5	5	5	125
			CAM-5	4	4	5	80
			IBI-11	4	5	4	80
			VID-22	4	4	4	64
			IBI-12	5	3	3	45
			CON-18	3	3	4	36
			CON-24	3	3	4	36
			ARA-32	3	3	3	27
			FRA-12	3	3	3	27
			CON-23	2	2	2	8
CON-21	1	2	2	4			
CON-22	1	1	1	1			
I53	Licenças de uso de software de gerenciamento de questões e provas (Super Professor)	E3	CON-14	2	3	2	12



ID	Descrição da Necessidade	Fonte	Origem	Priorização			
				0 mais baixo → 125 mais alto			
				G	U	T	Priori
I54	Licenças de uso de softwares para desenvolvimento das atividades profissionais dos setores administrativos de Engenharia (CAD), Comunicação (Edição e Manipulação de Imagens).	E11	SFS-11	5	5	5	125
			CON-25	5	5	5	125
			CON-26	5	5	5	125
			CAM-4	4	4	5	80
			RIO-13	4	4	4	64
			REI-24	3	4	4	48
			REI-25	3	4	4	48
			REI-29	3	4	4	48
			SOM-24	4	4	3	48
			ARA-32	3	3	3	27
			SBS-12	3	3	3	27
			FRAN-12	3	3	3	27
			SOM-23	3	4	2	24
VID-23	3	2	4	24			
I55	Licenças de uso de softwares de sistema operacional Microsoft Windows para setores administrativos	E11	SFS-11	5	5	5	125
			CAM-4	4	4	5	80
			RIO-13	4	4	4	64
			VID-26	4	4	4	64
			SBS-12	3	3	3	27
			VID-27	2	2	5	20
			CON-16	2	2	2	8
SOM-20	2	2	2	8			
I56	Licenças de uso de softwares <i>suite</i> de escritório Microsoft Office para setores administrativos	E11	SFS-11	5	5	5	125
			CAM-4	4	4	5	80
			RIO-13	4	4	4	64
			SBS-12	3	3	3	27
			REI-16	2	2	2	8
			BRU-9	2	2	2	8
			IBI-22	2	2	2	8
CON-15	2	2	2	8			
I57	Licença de uso de software Microsoft Windows Server + licenças CAL	E11	VID-30	2	2	5	20
I58	Solução de autenticação e segurança digital	E11	REI-42	4	4	4	64

#### 10.4. Necessidades de contratação de serviços de TI

ID	Descrição da Necessidade	Fonte	Ficha	Priorização			
				0 mais baixo -> 125 mais alto			
				G	U	T	Priori
C1	Projeto para ampliação ou adequação do Data Center.	I1	ARA-1	5	5	5	125
			REI-47	4	5	5	100
C2	Elaboração e Execução de projetos de interconexão dos prédios e departamentos através de Fibra Óptica e disponibilização de cabeamento estruturado para suas estruturas internas, garantindo o acesso aos meios de comunicação disponíveis para o Câmpus.	I2	REI-3	5	5	5	125
			ARA-3	5	5	5	125
			RIO-1	5	5	5	125
			SFS-1	5	5	5	125
			CAM-1	5	5	5	125
			CAM-10	5	5	5	125
			RIO-6	4	3	5	60
			RIO-12	5	4	3	60
			SBS-17	3	3	3	27
C3	Execução, manutenção e remanejamento SOB DEMANDA de pontos de rede elétrica, pontos de rede CAT6 e outras comunicações através de infraestrutura de cabeamento elétrico e lógico, para redes locais de computadores.	I3	ARA-4	5	5	5	125
			RIO-4	5	5	5	125
			SOM-33	5	5	5	125
			CON-28	5	5	5	125
			REI-6	4	5	5	100
			IBI-16	5	5	4	100
			LUZ-9	3	3	5	45
			BRU-1	3	3	3	27
			SBS-17	3	3	3	27
C4	Solução de virtualização do parque de servidores de rede.	I52	IBI-9	4	4	4	64
			SFS-2	3	2	4	24
			SOM-21	3	4	2	24
			SOM-22	3	4	2	24
			VID-17	2	2	5	20
			VID-18	2	2	5	20
			VID-19	2	2	5	20
			ARA-5	2	2	2	8
C5	Implantação da solução Sistema Ininterrupto de Energia Elétrica (Gerador de Energia) com dimensionamento.	I4	REI-48	5	5	5	125
			SFS-3	3	4	5	60
			ARA-7	3	3	3	27

ID	Descrição da Necessidade	Fonte	Ficha	Priorização			
				0 mais baixo → 125 mais alto			
				G	U	T	Priori
C6	Projeto e execução do sistema de segurança patrimonial (controle e monitoramento eletrônico).	I21	REI-36	5	5	5	125
			SFS-6	5	5	5	125
			RIO-5	5	5	5	125
			FRAN-18	4	5	5	100
			SOM-9	4	5	5	100
			VID-12	3	3	5	45
			CAM-2	3	3	4	36
			ARA-19	3	3	3	27
			IBI-17	3	2	3	18
			RIO-9	2	3	3	18
CON-29	1	1	1	1			
C7	Locação, implantação, treinamento e suporte de central telefônica (PABX), módulo GSM de interface celular e equipamentos de telefonia com serviços de VOIP.	I30	CAM-11	5	5	5	125
			LUZ-7	5	5	5	125
			SOM-1	5	5	5	125
			REI-35	4	5	5	100
			ARA-29	4	4	4	64
			SBS-1	3	4	4	48
C8	Outsourcing de impressão com locação e suporte de equipamentos e suprimentos.	I31	ARA-30	5	5	5	125
			SBS-8	5	5	5	125
			FRA-6	5	5	5	125
			REI-11	4	5	5	100
			REI-12	4	5	5	100
			BRU-7	4	5	5	100
			BLU-1	5	4	5	100
			IBI-18	5	4	5	100
			FRA-7	4	4	5	80
			CON-30	4	4	4	64
			SFS-10	3	4	5	60
			CAM-6	3	4	5	60
			LUZ-10	3	3	3	27
			RIO-14	3	3	3	27
SOM-11	1	2	2	4			
C09	Atendimento sob demanda para manutenção em equipamentos de TI (impressoras, no-breaks e outros)		SOM-10	3	4	4	48
			RIO-14	3	3	3	27
			VID-13	2	2	5	20
			REI-52	2	3	3	18
C11	Telefonia móvel celular com fornecimento de aparelhos <i>smartphone</i> com linha de dados 3/4G para gestores	I42	VID-36	5	5	5	125
			SBS-14	2	3	3	18
C12	Solução de autenticação digital	I59	REI-42	4	4	4	64

## 10.5. Critérios de priorização das necessidades inventariadas

As necessidades inventariadas foram priorizadas por meio da aplicação da Técnica GUT (Gravidade, Urgência, Tendência), na qual as necessidades se distinguem:

- Pela gravidade ou impacto que produzem quando não atendidas ou decorrentes do seu atendimento;
- Pela urgência no seu atendimento;
- Pela tendência de agravamento do problema ou de perda da oportunidade, enquanto a necessidade não for atendida.

VALOR	GRAVIDADE	URGÊNCIA	TENDÊNCIA
1	Os prejuízos ou dificuldades são extremamente graves.	É necessária uma ação imediata.	Se nada for feito, a situação vai piorar rapidamente.
2	Muito graves.	Com alguma urgência	A situação vai piorar em pouco tempo.
3	Graves.	O mais cedo possível	A situação vai piorar a médio prazo.
4	Pouco graves.	Pode esperar um pouco	A situação vai piorar a longo prazo.
5	Sem gravidade.	Não tem pressa alguma	A situação não vai piorar e pode até melhorar.

Para cada necessidade foram atribuídas às três dimensões valores de 1 a 5. Em seguida, multiplicaram-se os três valores de cada dimensão, obtendo o produto que definirá a prioridade da necessidade. O inventário de necessidades foi organizado por ordem de prioridade, variando de 1 a 125.

## 11. PLANO DE METAS E DE AÇÕES

As necessidades inventariadas no capítulo anterior foram desdobradas em metas e ações. Estabeleceram-se metas quantificáveis, com propósitos definidos por meio de indicadores e prazos. As metas aqui definidas contribuem para um ou mais objetivos de negócio da instituição.

As ações aqui definidas são um conjunto de tarefas – atividades ou projetos – que deverão ser cumpridas para que, em conjunto, tenham grande probabilidade de produzir o alcance da meta estabelecida. É importante ressaltar que as metas e as ações foram definidas para possibilitar contratações conjuntas de TI sempre que isso se mostre técnica e economicamente viável com foco na coordenação sistêmica e o aprimoramento do pessoal da TI.

<b>M1</b>	Implantação do Sistema Integrado de Gestão				
<b>Tipo</b>	Serviço de TI	<b>Origem</b>	S1	<b>Responsável</b>	DTI
<b>Indicadores</b>	% Demanda atendida		<b>Valor</b>	100%	
<b>Prazo Inicial</b>	Mai/2014	<b>Prazo Final</b>	Abr/2017	<b>Recursos R\$</b>	1,44 milhões
<b>Id</b>	<b>Ação</b>			<b>Prazo</b>	<b>Recurso (R\$)</b>
A1	A Diretoria de TI deve constituir Equipe de Trabalho com o pessoal da TI de todas as Unidades do IFC (Câmpus e Reitoria), conforme determinação em Parecer da Procuradoria Federal junto ao IFC.			mai/2014	
A2	Uma Portaria de constituição da Equipe de implantação que apoiará a Coordenação de Sistemas deve ser expedida pelo Magnífico Reitor para garantir a sustentação dos trabalhos de implantação do SIG no IFC.			mai/2014	
A3	[REI-1] Implantação em toda a Instituição dos sistemas informatizados de gestão de informações acadêmicas, administrativas, recursos humanos – SIGAdmin, SIGAA, SIPAC, SIGRH e demais sistemas conforme o Plano de Trabalho do Termo de Execução Descentralizada 01/2014 IFC-UFRN. O recurso humano para execução dessa ação consiste de todo o pessoal da TI do IFC, conforme determinação em Parecer da Procuradoria Federal junto ao IFC.			abr/2017	3 parcelas anuais de R\$ 480.297,00

<b>M2</b>	Criar políticas de Tecnologia da informação no IFC				
<b>Tipo</b>	Serviço de TI	<b>Origem</b>	S2, S3, S9, S10	<b>Responsável</b>	DTI, GCTI
<b>Indicadores</b>	% Demanda atendida		<b>Valor</b>	100%	
<b>Prazo Inicial</b>	Jul/2014	<b>Prazo Final</b>	Dez/2014	<b>Recursos R\$</b>	
<b>Id</b>	<b>Ação</b>			<b>Prazo</b>	<b>Recurso (R\$)</b>
A1	[ CGCTI] Elaborar uma política para o IFC de definição do Fluxo das Contratações e Serviços de TI.			Jul/2014	
A2	[ REI-15] Elaborar e sustentar uma política de backup de dados dos servidores hospedados no Data Center.			ago/2014	
A3	[ REI-8] Política de atualização de softwares instalados nas estações de trabalho.			dez/2014	
A4	[ REI-22] Elaborar e sustentar uma política de capacitação em TI para os usuários.			Jul/2015	
A5	[ REI-8] Elaborar e sustentar uma política de atualização do parque de máquinas.			dez/2015	

<b>M3</b>	Unificação de serviços de comunicação e identidade dos usuários				
<b>Tipo</b>	Serviço de TI	<b>Origem</b>	S4, S5, S6, S7, S8, S11	<b>Responsável</b>	DTI, CECOM, FTI
<b>Indicadores</b>	% Demanda atendida		<b>Valor</b>	100%	
<b>Prazo Inicial</b>	Jul/2014	<b>Prazo Final</b>	Dez/2015	<b>Recursos R\$</b>	
<b>Id</b>	<b>Ação</b>			<b>Prazo</b>	<b>Recurso (R\$)</b>
A1	[ REI-19] Atualizar tecnologicamente os Portais eletrônicos do IFC.			Jul/2014	
A2	[ REI-46] Implantação de um sistema de gestão de demandas SGD para a CECOM com base em software livre.			out/2014	
A3	[ REI-41] Implantação de uma solução de compartilhamento de arquivos com base em software livre.			dez/2014	
A4	[ REI-20] Implantação de uma solução e serviço de Intranet			Jul/2015	
A5	[ REI-27] Tornar o IFC um provedor de identidade (IdP) para se beneficiar dos serviços disponíveis. Para isso, é necessário unificar as bases de identidade dos usuários de todos os Câmpus.			dez/2015	
A6	[ REI-21] Implantação de um serviço de Correio eletrônico institucional.			dez/2015	

<b>M4</b>	Contratação de serviço para interconexão dos prédios e departamentos por meio de fibra óptica e cabeamento estruturado.				
<b>Tipo</b>	Infraestrutura	<b>Origem</b>	I2	<b>Responsável</b>	DAP, Engenharia, TI
<b>Indicadores</b>	% Serviço concluído		<b>Valor</b>	100%	
<b>Prazo Inicial</b>	Jul/2014	<b>Prazo Final</b>	Dez/2015	<b>Recursos R\$</b>	1,88 milhões
Id	Ação	Prazo	Recurso (R\$)		
			2014	2015	
A1	A Diretoria de TI deve criar um Grupo de Trabalho com o pessoal da TI das Unidades do IFC interessadas em compor uma equipe de Planejamento da Contratação Conjunta deste serviço abrangendo todas as Unidades do IFC.	jul/2014			
A2	[ARA-2] Contratação de serviço para elaboração de projetos de interconexão dos Blocos e Departamentos através de Fibra Óptica e disponibilização de Cabeamento Estruturado para suas estruturas internas, garantindo o acesso aos meios de comunicação fornecidos pelo Campus Araquari.	dez/2015	150 mil	150 mil	
A3	[CAM-1] Contratação de serviço para implantação do Projeto Campus Digital no Campus Camboriú.	dez/2014	200 mil		
A4	[RIO-1] Contratação de serviço para instalação de cabeamento estruturado do segundo prédio da Unidade Urbana do Campus Rio do Sul.	dez/2014	300 mil		
A5	[SFS-1] Contratação de serviço para elaboração e execução de projetos de cabeamento estruturado no Campus São Francisco do Sul.	dez/2015	200 mil	200 mil	
A6	[CON-28] Ampliação, manutenção e certificação da rede do Campus Concórdia.	dez/2014	50 mil		
A7	[SOM-33] Terceirizar o serviço de elaboração de projetos, instalação e manutenção de redes do Campus Sombrio e Santa Rosa do Sul.	dez/2014	300 mil		
A8	[REI-3] Contratação de serviço de cabeamento estruturado para instalação de rede cabeada para todos os usuários da Reitoria.	jul/2015	200 mil	30 mil	
A9	[RIO-12] Interligar os prédios por fibra-ótica para reduzir sistema de comunicação por rádio frequência através de antenas direcionais no Campus Rio do Sul Sede.	dez/2014	100 mil		

<b>M5</b>	Contratação de serviço para ampliação da sala do Data Center.				
<b>Tipo</b>	Infraestrutura	<b>Origem</b>	I1	<b>Responsável</b>	DAP, Engenharia, TI
<b>Indicadores</b>	% Serviço concluído		<b>Valor</b>	100%	
<b>Prazo Inicial</b>	Set/2014	<b>Prazo Final</b>	Dez/2015	<b>Recursos R\$</b>	505 mil
<b>Id</b>	<b>Ação</b>			<b>Prazo</b>	<b>Recurso (R\$)</b>
					<b>2014</b> <b>2015</b>
A1	[ REI-47] Ampliação da sala do Data Center da Reitoria.			dez/2014	5 mil
A2	[ ARA-1] Projeto de Reforma do Bloco do Data Center do Campus Araquari.			dez/2015	450 mil    50 mil

<b>M6</b>	Aquisição de equipamentos e tecnologias para atender as demandas das áreas administrativas e acadêmicas				
<b>Tipo</b>	Infraestrutura	<b>Origem</b>	I12, I16, I17, I18, I19, I37, I38, I45, I49, I50, I54, I56, I58, I59	<b>Responsável</b>	DAP, TI
<b>Indicadores</b>	% Demanda atendida		<b>Valor</b>	100%	
<b>Prazo Inicial</b>	Jul/2014	<b>Prazo Final</b>	Dez/2015	<b>Recursos R\$</b>	1,92 milhões
<b>Id</b>	<b>Ação</b>			<b>Prazo</b>	<b>Recurso (R\$)</b>
					<b>2014</b> <b>2015</b>
A1	A Diretoria de TI deve criar um Grupo de Trabalho com o pessoal da TI das Unidades do IFC interessadas em compor uma equipe de Planejamento da Contratação Conjunta destes materiais abrangendo todas as Unidades do IFC.			jul/2014	
A2	[ ARA-8] Substituição de (144) computadores dos (6) laboratórios de Informática que estão com o Parque acima de 3 anos de utilização; Substituição de (48) computadores A-I-O dos (2) laboratórios de Informática que estão com o Parque acima de 3 anos de utilização; Substituição de (50) computadores estação de trabalho administrativo que estão entre 3 anos de utilização; Aquisição de (3) computadores Workstation de alto desempenho para o setor de comunicação; (1) computador Workstation de alto desempenho para o Setor de Engenharia do Campus Araquari.			dez/2015	280 mil    320 mil
A3	[ SFS-4] Aquisição de (90) computadores desktops para substituição do parque tecnológico que está com um prazo de utilização acima de 3 anos; Aquisição de (03) computadores Workstations, sendo: (02) para o setor de comunicação, (01) para o setor de TI; Aquisição de (10) notebooks para substituição dos atuais em obsolescência; Aquisição de (06) ultrabooks para os Coordenadores e Diretor do Campus São Francisco do Sul.			dez/2015	100 mil    200 mil



Id	Ação	Prazo	Recurso (R\$)	
			2014	2015
A4	[CAM-6] Em 2014, aquisição de (20) computadores desktops e (70) notebooks para servidores docentes e administrativos empossados e possivelmente empossados nos concursos que estão vigentes; aquisição de (35) projetores para o desenvolvimento das atividades em salas de aula e laboratórios; aquisição de (10) impressoras para o desenvolvimento das atividades acadêmicas e administrativas e aquisição de (14) Tablets para projetos de pesquisa desenvolvidos por servidores docentes; Em 2015, aquisição de (20) computadores desktops e (70) notebooks para servidores docentes e administrativos para reposição e renovação das máquinas antigas do Campus Camboriú.	dez/2015	200 mil	150 mil
A5	[IBI-24] Impressora interface USB não fiscal cupom térmica para o setor de biblioteca do Campus Ibirama.	out/2014	2 mil	
A6	[VID-15] Terminal eletrônico de autoatendimento para alunos do Campus Videira.	dez/2015		8 mil
A7	[VID-14] Televisor 50 polegadas com acesso a rede sem fio para fins de comunicação interna. Campus Videira.	dez/2015		10 mil
A8	[SOM-25] Televisor 50 a 60 polegadas para comunicação interna. Campus Sombrio.	dez/2015		20 mil
A9	[REI-26] Fornecer equipamento autônomo para coleta de dados em inventários dos acervos das bibliotecas do IFC. Coordenadoria de Bibliotecas – Reitoria.	dez/2014	25 mil	
A10	[IBI-25] Leitor de Código de Barras - Bluetooth Com Base USB para uso na Biblioteca do – Campus Ibirama.	out/2014	2 mil	
A11	[CON-11] Leitor de Código de Barras para uso na Biblioteca e Portaria do – Campus Concórdia.	out/2014	1 mil	
A12	[ARA-17] Aquisição 60 Projetores Multimídias – Campus Araquari.	dez/2015	75 mil	75 mil
A13	[SOM-15] Aquisição de projetores Multimídias – Campus Sombrio e Santa Rosa do Sul.	dez/2015	30 mil	100 mil
A14	[BLU-4] Aquisição de projetores Multimídias – Campus Blumenau.	dez/2015	10 mil	10 mil
A15	[IBI-23] Aquisição de projetores Multimídias – Campus Ibirama.	dez/2015	5 mil	5 mil
A16	[LUZ-3] Aquisição de (3) projetores Multimídias – Campus Luzerna.	out/2014	9 mil	

Id	Ação	Prazo	Recurso (R\$)	
			2014	2015
A17	[VID-9] Projetor multimídia conexão por cabos ou wifi – Campus Videira.	dez/2015	6 mil	87 mil
A18	[REI-13] Aquisição de mais (6) projetores multimídias para atender as necessidades das áreas requisitantes – Reitoria.	out/2014	21 mil	
A19	[BRU-4] Até 2015, aquisição de (10) projetores multimídia com HD 3500 lumens, conexão HDMI e USB – Campus Brusque.	dez/2015	10 mil	15 mil
A20	[SBS-11] Até 2015, aquisição de (10) projetores multimídia com HD 3500 lumens, conexão HDMI e USB – Campus São Bento do Sul.	dez/2015	10 mil	15 mil
A21	[CON-10] Aquisição de projetores multimídia – Campus Concórdia.	dez/2014	14 mil	
A22	[REI-40] Aquisição de gravador de áudio digital portátil para uso em reuniões e facilitar a confecção de Ata – Reitoria.	out/2014	500,00	
A23	[FRA-8] Aquisição de estabilizador de tensão com potencia nominal de 600 VA True RMS com tensão de entrada de 220V e saída de 110V estabilizada para o Campus Fraiburgo.	dez/2015	5 mil	5 mil
A24	[BLU-7] Aquisição de estabilizadores de energia para as estações de trabalho para o Campus Blumenau.	dez/2015	2 mil	2 mil
A25	[CON-7] Aquisição de estabilizadores de energia para PC - Potência: 1000VA para o Campus Concórdia.	dez/2015	6,3 mil	6,3 mil
A26	[VID-20] Etiketadora para identificação de cabeamento. Campus Videira.	out/2014	600,00	
A27	[SOM-27] Etiketadora rotuladora para identificação de equipamentos lógicos de rede. Campus Sombrio	dez/2015	5 mil	5 mil
A28	[FRA-13] Tela de Projeção de parede, retrátil para projetor multimídia – Campus Fraiburgo.	dez/2015	3 mil	3 mil
A29	[REI-43] Suporte para projetor – Reitoria.	ago/2014	300,00	
A30	[FRA-14] Suporte de teto para projetores Multimídia – Campus Fraiburgo.	dez/2015	3 mil	3 mil
A31	[SBS-9] Uma Câmera fotográfica digital semi-profissional com 18MP Zoom óptico 42x e 4GB de cartão de memória. Campus São Bento do Sul.	out/2014	1,5 mil	
A32	[ARA-14] [ARA-15] Aquisição de (4) máquinas profissionais; (6) máquinas semi profissionais. Campus Araquari	dez/2015		46 mil

Id	Ação	Prazo	Recurso (R\$)	
			2014	2015
A33	[ SBS-10] Filmadoras – com gravação em HD, zoom óptico de 67x e digital de 1800x e visor LCD 2,7” – Campus São Bento do Sul.	out/2014	1,6 mil	
A34	[ ARA-16] Aquisição de (2) filmadoras semi profissionais – Campus Araquari.	dez/2015		8 mil

M7						Aquisição de Central Telefônica (PABX) e equipamentos de telecomunicação			
Tipo		Infraestrutura	Origem		I29	Responsável		DAP, TI	
Indicadores		% Demanda atendida		Valor		100%			
Prazo Inicial		Jul/2014	Prazo Final		Dez/2015	Recursos R\$		560,5 mil	
Id	Ação	Prazo	Recurso (R\$)						
			2014	2015					
A1	A Diretoria de TI deve criar um Grupo de Trabalho com o pessoal da TI das Unidades do IFC interessadas em compor uma equipe de Planejamento da Contratação Conjunta destes materiais e serviços abrangendo todas as Unidades do IFC.	jul/2014							
A2	[ LUZ-7] Sistema VOIP compatível com a atual central telefônica no Campus Luzerna.	dez/2014	20 mil						
A3	[ SOM-1] [ SOM-29] [ SOM-30] Central telefônica digital – PABX TDM/IP, mesa operadora para a telefonista, sistema de bilhetagem automática e tarifação, sistema de alimentação, instalação e treinamento; Aparelhos telefônicos tipo ramal com fio e sem fio para o Campus Sombrio e Santa Rosa do Sul.	dez/2015	17,5 mil	65 mil					
A4	[ CAM-11] Atualização do sistema de telefonia com a aquisição de central telefônica digital. Os materiais adquiridos serão uma (1) central telefônica digital, cinquenta (50) ramais digitais, trinta (30) ramais IP no Campus Camboriú.	dez/2014	200 mil						
A5	[ VID-31] Licenças SIP para central telefônica Alcatel (50 ramais Ips) no Campus Videira.	dez/2014	4 mil						
A6	[ VID-32] [ VID-33] Aparelhos telefônicos IP com fio e sem fio - Campus Videira.	dez/2015	7,5 mil	7,5 mil					
A7	[ VID-34] Módulo para ativação de chip de celular para Central Telefônica no Campus Videira.	dez/2014	2 mil						
A8	[ VID-35] Headset para computador (Fone+microfone) - Campus Videira.	dez/2014	2 mil						
A9	[ REI-35] [ REI-7] Central Telefônica para até 200 ramais compatível com VOIP e aparelhos telefônicos convencionais para todos os ramais da Reitoria.	dez/2014	28 mil						

Id	Ação	Prazo	Recurso (R\$)	
			2014	2015
A10	[ARA-29] Central Telefônica: (100) aparelhos de telefones IP's; (100) adaptadores ATA's; Software de Bilhetagem; contrato de manutenção dos equipamentos de telefonia do Campus Araquari.	dez/2015		180 mil
A11	[SBS-1] Central telefônica PABX para até 100 ramais compatível com VoIP para telefones fixos e celulares + Aparelhos telefônicos convencionais com e sem fio para o Campus São Bento do Sul.	dez/2014	15 mil	
A12	[BRU-6] Central telefônica PABX para até 100 ramais compatível com VoIP, aparelhos telefônicos e acessórios para o Campus Brusque.	dez/2014	12 mil	

<b>M8</b>	Rack e acessórios para instalação de data center ou laboratórios de informática				
<b>Tipo</b>	Infraestrutura	<b>Origem</b>	I28, I52	<b>Responsável</b>	DAP, TI
<b>Indicadores</b>	% Demanda atendida		<b>Valor</b>	100%	
<b>Prazo Inicial</b>	Jul/2014	<b>Prazo Final</b>	Dez/2015	<b>Recursos R\$</b>	239 mil
Id	Ação	Prazo	Recurso (R\$)		
			2014	2015	
A1	A Diretoria de TI deve criar um Grupo de Trabalho com o pessoal da TI das Unidades do IFC interessadas em compor uma equipe de Planejamento da Contratação Conjunta destes materiais abrangendo todas as Unidades do IFC.	Jul/2014			
A1	[SOM-16] [SOM-17] [SOM-18] Aquisição de Rack 42; Rack 16; Rack torre padrão 19" + Acessórios – Campus Unidade Urbana Sombrio e Santa Rosa do Sul.	dez/2015		110 mil	
A2	[CON-5] [CON-17] Aquisição de Rack 20U; Rack 16 U para manutenção da Rede Local – Campus Concórdia.	dez/2014	17 mil		
A3	[CAM-10] (30) racks e acessórios. Campus Camboriú.	dez/2014	20 mil		
A4	[ARA-28] Aquisição de (6) Rack 9U – Fechado; (10) Racks 16U – Fechado; (4) Racks 32U – Fechado; (4) Racks 44U – Fechado; (4) Racks 32U – Aberto; (4) Racks 44U – Campus Araquari.	dez/2015	15 mil	35 mil	
A5	[SBS-4] (1) Rack 19" – Campus São Bento do Sul	dez/2014	5 mil		
A6	[SOM-28] Gaveta TFT para rack padrão 19u. Campus Sombrio.	dez/2015		20 mil	
A7	[VID-28] Gaveta TFT para Rack. Campus Videira	dez/2015	8,5 mil	8,5 mil	

<b>M9</b>	Aquisição de equipamentos e tecnologias para articulação da teoria com a prática nos processos de ensino e aprendizagem específicos da organização didático-pedagógico dos Cursos Técnicos e Superiores de Tecnologia; e os projetos que promovem a articulação entre ensino, pesquisa e extensão na produção do conhecimento e da prática.				
<b>Tipo</b>	Infraestrutura	<b>Origem</b>	I10, I42, I43, I44, I53, I55	<b>Responsável</b>	DAP, TI
<b>Indicadores</b>	% Demanda atendida		<b>Valor</b>	100%	
<b>Prazo Inicial</b>	Jul/2014	<b>Prazo Final</b>	Dez/2015	<b>Recursos R\$</b>	512 mil
Id	Ação	Prazo	Recurso (R\$)		
			2014	2015	
A1	[ IBI-13] Mesa para digitalização de moldes para o curso técnico de vestuário e superior de modas do Campus Ibirama.	dez/2014	5 mil		
A2	[ IBI-14] Impressora sublimática A3 para o curso técnico de vestuário e superior de modas do Campus Ibirama.	dez/2014	2 mil		
A3	[ IBI-26] Mesa digitalizadora, Slim com espessura de 5 mm para o curso técnico de vestuário e superior de modas do Campus Ibirama.	dez/2014	16 mil		
A4	[ VID-21] Videogame multimídia com sensor de movimento para o Campus Videira.	dez/2014	1,5 mil		
A5	[ SFS-9] Máquina de Fusão de Fibra com Clivador e acessórios para o Campus São Francisco do Sul.	dez/2014			
A6	[ SFS-9] Kit para implantação da Academia Cisco para o Campus São Francisco do Sul.	dez/2014	70 mil	30 mil	
A7	[ CAM-12] (5) Monitores LED 23 polegadas para melhorar a infraestrutura de laboratório usado pelos projetos, atualmente utilizam monitores antigos de 14 polegadas. (2) HD Externo de bolso 2TB (USB), para realizar backup dos materiais, códigos fonte, documentos produzidos nos projetos. (1) Switch 24 Portas Gigabit 10/100/1000 Mbps gerenciável, os projetos são desenvolvidos no Laboratório do GEATI do Campus Camboriú.	dez/2014	6 mil		
A8	[ ARA-11] Aquisição de equipamentos para Certificação de Redes (Referência: Fluke DTX 1800); Campus Araquari.	dez/2015		25 mil	
A9	[ ARA-12] Máquinas de Fusão de Fibra com Clivador e acessórios para o Campus Araquari.	dez/2015		70 mil	
A10	[ ARA-13] Kit para implantação da Academia Cisco para o Campus Araquari.	dez/2015		25 mil	
A11	[ VID-24] Kit Adaptador de rede Power Line – Campus Videira.	dez/2014	1,5 mil		

Id	Ação	Prazo	Recurso (R\$)	
			2014	2015
A12	[ SFS-5] Com o intuito de oferecer um computador para cada aluno nos laboratórios solicitaremos a aquisição de novos computadores e materiais necessários para a ampliação dos laboratórios. Incluso a esta ação esta a aquisição de dispositivos que possibilitem a inclusão de pessoas com necessidades específicas no cenário acadêmico. Outrossim, projetos de pesquisa e extensão que possam vir a ser contemplados. Aquisição e/ou locação de Tablets; Aquisição de Impressora de cartão PVC; Aquisição de Monitores LED; Aquisição de Monitor LED TouchScreen; Aquisição de Impressora 3D; Aquisição de Sensores e atuadores para redes sem fio; Aquisição de Módulos ZigBee; Aquisição de Kits Educacionais de componentes eletrônicos e microcontroladores; Aquisição de Kits de componentes eletrônicos e microcontroladores; Aquisição de Kits de Robôs Programáveis; Aquisição de Kits de Robótica Lego; Aquisição Sensores de movimentos Kinect; Aquisição de Smartphones com WIFI; Aquisição de Kits de componentes eletrônicos para montagem de dispositivos para redes sem fio; Aquisição de Computador de Placa Única (BeagleBoard, Cubieboard, etc.); Aquisição de Kits Arduino; Aquisição de Kits Raspberry PI; Aquisição de Drones (veículos não tripulados e remotamente controlados – vant); Aquisição de câmera compatíveis como Drones (veículos não tripulados e remotamente controlados – vant); Aquisição de Máquina Fotográfica Digital, Profissional com lente; Aquisição de Máquina Fotográfica Digital, Semi-profissional; Aquisição de Projetores Multimídia Filmadora Semi Profissional; Aquisição de Impressora Plotter; Aquisição de Lupa Eletrônica (vídeo ampliador para escrita e leitura); Aquisição de Teclado adaptado à portadores de necessidades específicas; Aquisição de Mouse à portadores de necessidades específicas; Aquisição de equipamentos de TI à portadores de necessidades específicas; Aquisição de Lousa Eletrônica Digital; Campus São Francisco do Sul.	dez/2015	80 mil	80 mil



Id	Ação	Prazo	Recurso (R\$)	
			2014	2015
A13	[ ARA-10] Adquirir Equipamentos e Dispositivos de TI quando realizados projetos de Pesquisa e Extensão. Adquirir esses mesmos itens quando solicitados pelo Ensino nas práticas didático-pedagógicas. Tratam-se de itens que serão solicitados quando surgir demandas de projetos e ampliação de Laboratórios que poderão surgir no Câmpus: Tablets; Monitores LED; Monitores LED TouchScreen; Impressoras de cartão PVC; Impressoras 3D; Impressoras Plotter; Sensores e atuadores para redes sem fio; Módulos ZigBee; Kits de componentes eletrônicos e microcontroladores; Kits Educacionais de componentes eletrônicos e microcontroladores; Computadores de Placa Única (BeagleBoard, Cubieboard, etc.); Kits Arduino; Kits Raspberry PI; Drones; Kits de Robôs Programáveis; Kits de Robótica LEGO; Sensores de movimentos Kinect; Smartphones com WIFI; Kits de componentes eletrônicos para montagem de dispositivos para redes sem fio; Lousas Eletrônicas Digital; Impressoras Plotter; Rotuladores Eletrônico; Analisadores Espectro WIFI; Estações de Solda Antiestática; Retrabalhos com Ar Quente; Lupas de Bancada para o Campus Araquari.	dez/2015	50 mil	50 mil

<b>M10</b>	Implantação do Polo de Apoio Presencial da EAD				
<b>Tipo</b>	Infraestrutura	<b>Origem</b>	I11	<b>Responsável</b>	Coordenação de Ensino à Distância, TI
<b>Indicadores</b>	% Demanda atendida		<b>Valor</b>	100%	
<b>Prazo Inicial</b>	Jul/2014	<b>Prazo Final</b>	Dez/2015	<b>Recursos R\$</b>	210 mil
Id	Ação	Prazo	Recurso (R\$)		
			2014	2015	
A1	[ CAM-8] Aquisição de dois (2) quadros brancos, três (3) mesas para impressoras, um (1) computador workstation, um (1) computador servidor, três (3) câmeras de filmagem profissional, três (3) tripés para câmeras de filmagem, trinta (30) cartões de memória, três (3) sistemas de som de microfone wireless, uma (1) mesa de som amplificada, dois (2) iluminadores para filmagem em estúdio e dois (2) no-breaks para implantação do módulo EAD.	dez/2015	110 mil	100 mil	

<b>M11</b>	Materiais consumíveis de tecnologia para suporte aos serviços e equipamentos do Data Center, Rede de computadores administrativo e acadêmico, e fornecimento de material didático para os cursos da área de informática.				
<b>Tipo</b>	Infraestrutura	<b>Origem</b>	I31	<b>Responsável</b>	DAP, TI, Coordenações de Curso
<b>Indicadores</b>	% Demanda atendida		<b>Valor</b>	100%	
<b>Prazo Inicial</b>	Jul/2014	<b>Prazo Final</b>	Dez/2015	<b>Recursos R\$</b>	1.67 milhões
Id	Ação	Prazo	Recurso (R\$)		
			2014	2015	
A1	A Diretoria de TI deve criar um Grupo de Trabalho com o pessoal da TI das Unidades do IFC interessadas em compor uma equipe de Planejamento da Contratação Conjunta destes materiais abrangendo todas as Unidades do IFC.	Jul/2014			
A2	[ARA-31] Materiais de consumo para reposição do estoque de TI, manutenção em laboratórios de Informática, projetos de Ensino, Pesquisa e Extensão, Fábrica de Software e Cursos do PRONATEC - Campus Araquari	dez/2015	35 mil	55 mil	
A3	[CAM-7] Materiais de consumo para promover a melhoria dos serviços prestados, suprir a necessidade de projetos oferecidos pelo Câmpus e manutenção de equipamentos existentes otimizando as soluções das demandas de TI do Câmpus Camboriú.	dez/2015	50 mil	50 mil	
A4	[IBI-21] Material de consumo para o Campus Ibirama.	dez/2015	40 mil	40 mil	
A5	[LUZ-8] Material de consumo para o estoque de TI, Laboratórios de Informática, Projetos de Ensino, Pesquisa e Extensão e Cursos do PRONATEC do Campus Luzerna.	dez/2014	20 mil		
A6	[SBS-15] Material de consumo de TI incluindo 100 Cds, 20 filtros de linha e 100 fusíveis pequenos para o Campus São Bento do Sul	dez/2015	5 mil	5 mil	
A7	[CON-34] Material de consumo para o Campus Concórdia	dez/2014	50 mil		
A8	[VID-29] [VID-37] Material de consumo para os laboratórios de Informática, incluindo Spiraduto 1/2", 3/4", 1" e 3/8", Anilhas identificadoras, Velcro dupla face, Rolo de fita adesiva dupla face e Decapador de cabos UTP/STP; Material de TI do Campus Videira.	dez/2015	60 mil	191,5 mil	



Id	Ação	Prazo	Recurso (R\$)	
			2014	2015
A9	[SFS-8] Materiais de consumo para promover a melhoria dos serviços prestados, suprir a necessidade de projetos oferecidos pelo Campus e manutenção de equipamentos existentes otimizando as soluções das demandas de TI do Campus. Aquisição de Estação de Solda Antiestática; Retrabalho com Ar Quente; Lupa de Bancada; Bens Consumíveis de TI para manutenção dos Departamentos. Bens Consumíveis de TI para manutenção de Laboratórios de Informática e infraestrutura. Bens Consumíveis de TI para práticas didático-pedagógicas; Bens Consumíveis para o programa PRONATEC; Bens Consumíveis para o programa Mulheres Mil do Campus São Francisco do Sul.	dez/2015	80 mil	80 mil
A10	[BLU-3] Materiais consumíveis de TI, sendo: Hds Externos 3.0/2.0 com 500GB (5), Pen-Drives 16GB (20), Filtros de Linha (30), Adaptadores de Tomada (30), Teclados USB (20), Mouses Ópticos USB (20), Alicates de Crimpagem (10), Alicates de Inserção Tipo Punch Down (5), Decapadores de Cabo UTP (5), Patch Cord Cat.5e 1.5 metro (50), Conectores RJ-45 (1000), Caixa de Cabo de Rede com 305 metros (3), Patch Panel 48 portas Cat.5e (10), para melhor atender e apoiar os diversos setores - Câmpus Blumenau.	dez/2015	6,5 mil	6,5 mil
A11	[SOM-19] Materiais de consumo para TI de Santa Rosa do Sul e Unidade Urbana de Sombrio.	dez/2015	600 mil	250 mil
A12	[FRA-16] Materiais de Consumo de TI diversos - Campus Fraiburgo.	dez/2015	10 mil	8 mil
A13	[SBS-13] (10) HD externos de 500 GB e (20) pen drives de 8GB - Campus São Bento do Sul.	dez/2014	3,4 mil	
A14	[REI-45] Dispositivo móvel (pen drive), cabos diversos, periféricos de computador, periféricos de servidores e outros ativos de rede - Reitoria.	dez/2014	10 mil	10 mil
A15	[BRU-8] Bens consumíveis de TI em geral - Campus Brusque.	dez/2015	3 mil	3 mil

<b>M12</b>	Manutenção e ampliação de pontos de rede elétrica, pontos de rede CAT6 e outras comunicações através de infraestrutura de cabeamento elétrico e lógico.				
<b>Tipo</b>	Infraestrutura	<b>Origem</b>	I3	<b>Responsável</b>	DAP, TI
<b>Indicadores</b>	% Demanda atendida		<b>Valor</b>	100%	
<b>Prazo Inicial</b>	Jul/2014	<b>Prazo Final</b>	Dez/2015	<b>Recursos R\$</b>	905,5 mil
Id	Ação	Prazo	Recurso (R\$)		
			2014	2015	
A1	A Diretoria de TI deve criar um Grupo de Trabalho com o pessoal da TI das Unidades do IFC interessadas em compor uma equipe de Planejamento da Contratação Conjunta deste serviço abrangendo todas as Unidades do IFC.	jul/2014			
A2	[ARA-4] Contratação de empresa especializada para atender sob demanda a execução e instalação de serviços com fornecimento de material para o Cabeamento Estruturado e Energia Elétrica quando necessário para o Campus Araquari.	dez/2015	40 mil	600 mil	
A3	[RIO-4] Serviços de manutenção da rede lógica nas duas unidades do Campus (Sede e Unidade Urbana do Campus de Rio do Sul)	dez/2015	50 mil	50 mil	
A4	[SOM-33] Contratar serviço, a fim de implementar, manter e atualizar os recursos de infraestrutura e cabeamento lógico para o Campus Sombrio e Santa Rosa do Sul.				
A5	[REI-6] Contratação de serviço de manutenção na infraestrutura de telefonia para a Reitoria.	dez/2015		5 mil	
A6	[IBI-16] Ampliação da rede de dados e manutenção da rede existente; Certificação da rede de dados do Campus Ibirama.	dez/2015	40 mil	10 mil	
A7	[LUZ-9] Manutenção e ampliação da Rede e Infraestrutura de TI do Campus Luzerna.	dez/2015	50 mil	50 mil	
A8	[BRU-1] Instalação de pontos de energia, rede e ramais telefônicos para o setor administrativo do Campus Brusque.	dez/2014	5 mil		
A9	[SBS-17] Instalação de pontos de energia, rede e ramais telefônicos para o setor administrativo do Campus Brusque.	dez/2014	5,5 mil		

<b>M13</b>	Sistema Ininterrupto de Energia Elétrica (Grupo Gerador de Energia) para suportar a demanda do Data Center.				
<b>Tipo</b>	Infraestrutura	<b>Origem</b>	I5	<b>Responsável</b>	DAP, TI
<b>Indicadores</b>	% Demanda atendida		<b>Valor</b>	100%	
<b>Prazo Inicial</b>	Ago/2014	<b>Prazo Final</b>	Set/2015	<b>Recursos R\$</b>	203 mil
<b>Id</b>	<b>Ação</b>			<b>Prazo</b>	<b>Recurso (R\$)</b>
					<b>2014</b> <b>2015</b>
A1	[ REI-48] Fornecimento e implantação de um grupo gerador de energia para prover um sistema ininterrupto de energia. Reitoria.			dez/2014	80 mil    3 mil
A2	[ ARA-7] Instalação de Grupo Gerador para o Data Center para garantir o funcionamento dos Dispositivos, dado as constantes instabilidades e falhas na Rede Elétrica da cidade de Araquari.			dez/2015	120 mil

<b>M14</b>	Equipamentos e tecnologias para equipar o Data Center do Campus				
<b>Tipo</b>	Infraestrutura	<b>Origem</b>	I13, I25	<b>Responsável</b>	DAP, TI
<b>Indicadores</b>	% Demanda atendida		<b>Valor</b>	100%	
<b>Prazo Inicial</b>	Jul/2014	<b>Prazo Final</b>	Dez/2015	<b>Recursos R\$</b>	640 mil
<b>Id</b>	<b>Ação</b>			<b>Prazo</b>	<b>Recurso (R\$)</b>
					<b>2014</b> <b>2015</b>
A1	[ CAM-9] Com a criação de novos cursos e o aumento do número de servidores docentes, administrativos e corpo discente e também o aumento da banda de Internet pela RNP, encontrou-se a necessidade de adquirir equipamentos e materiais para a manutenção, ampliação e melhoria dos serviços oferecidos pelo data center do Câmpus Camboriú. Para isso, serão necessárias em 2014, a aquisição de dois (2) computadores servidores, um (1) comutador KVM, dez (10) switches, dez (10) tranceivers, duas (2) Unidade Storage, uma (1) controladora de AP (Access Point), trinta (30) AP (Access Point) e Acessórios; Campus Camboriú.			dez/2014	150 mil
A2	[ CAM-9] Em 2015, a aquisição de dois (2) computadores servidores, um (1) comutador KVM, dez (10) switches, dez (10) tranceivers, vinte (20) AP (Access Point), duas (2) Unidade Storage e Acessórios. Campus Camboriú.			dez/2015	150 mil

Id	Ação	Prazo	Recurso (R\$)	
			2014	2015
A3	[SFS-7] Aquisição de Servidores de Rede; Aquisição de Ambiente de Armazenamento de Dados (Storage); Aquisição de Switches (Core e Borda) e Comutadores; Aquisição de Roteadores; Aquisição de Equipamentos para Rede sem Fio (Access Point, Roteadores); Aquisição de Switches KVM; Aquisição de Módulos Transceiver (conversor de mídia) SX, LX (Multi-modo e Mono-modo); Aquisição de Conversores de Mídia; Rack 9U – Fechado; Rack 16U – Fechado; Rack 32U – Fechado; Rack 32U – Aberto; Rack 44U - Fechado; Rack 44U para Servidores; Aquisição ou Locação de Central Telefônica compatível com serviço VoIP e fone@RNP; Aquisição de Telefones IP para utilização do serviço fone@RNP; Aquisição de adaptadores ATA com duas linhas para utilização do serviço fone@RNP; Contratação de Serviços para Instalação e Manutenção de Central Telefônica; Software para bilhetagem da Central Telefônica; Contratação de Link de Internet (mínimo de 20Mbps) com IP Fixo; Contratação de Link Dedicado de comunicação de dados (Mínimo de 10Mbps) com IP Fixo; Aquisição de equipamentos para Certificação de Redes (Referência: Fluke DTX 1800); Aquisição de Rotulador Eletrônico (Referência: Brother PT-60); Aquisição de Analisador Espectro WI-FI; para o Campus São Francisco do Sul	dez/2015	150 mil	150 mil
A4	[ARA-24] Adquirir 2 roteadores para o Data Center do Campus Araquari.	dez/2015		40 mil

<b>M15</b>	Equipamentos e tecnologias para implantação de circuito redundante de rede do campus Sede e Unidade Urbana.				
<b>Tipo</b>	Infraestrutura	<b>Origem</b>	I14	<b>Responsável</b>	DAP, TI
<b>Indicadores</b>	% Demanda atendida		<b>Valor</b>	100%	
<b>Prazo Inicial</b>	Jul/2014	<b>Prazo Final</b>	Jul/2015	<b>Recursos R\$</b>	200 mil
Id	Ação	Prazo	Recurso (R\$)		
			2014	2015	
A1	[RIO-8] Compra de equipamentos para prover a redundância lógica entre as unidades, pois caso aconteça a queda de sinal da operadora de internet, ou a conexão da rede local em alguma das unidades, a outra provem o sinal até que seja restituída a normalidade do Campus Rio do Sul.	dez/2014	200 mil		

<b>M16</b>	Outsourcing (terceirização do serviço) ou aquisição de impressoras multifuncionais coloridas e monocromáticas de grande, médio e pequeno porte para atender setores administrativos e acadêmicos.				
<b>Tipo</b>	Infraestrutura	<b>Origem</b>	I30	<b>Responsável</b>	DAP, TI
<b>Indicadores</b>	% Demanda atendida		<b>Valor</b>	100%	
<b>Prazo Inicial</b>	Jul/2014	<b>Prazo Final</b>	Dez/2015	<b>Recursos R\$</b>	876 mil
Id	Ação	Prazo	Recurso (R\$)		
			2014	2015	
A1	[ARA-30] Contratar serviços de Impressão onde a empresa fornecerá equipamentos multifuncionais, coloridos e monocromáticos, com reposição de suprimentos e manutenção do Campus Araquari.	dez/2015	80 mil	140 mil	
A2	[SBS-8] Serviço de locação de impressoras multifuncional e monocromática com suporte, manutenção e reposição de toner – médio e grande porte – para o Campus São Bento do Sul.	dez/2015	5 mil	7 mil	
A3	[FRA-6] Impressoras multifuncionais para todos os setores do IFC Campus Fraiburgo.	dez/2015	60 mil	60 mil	
A4	[REI-12] contratação de solução de impressão, incluindo fornecimento de suprimentos da impressora, bem como a manutenção dos equipamentos “on site” para a Reitoria.	dez/2015	35 mil	35 mil	
A5	[BRU-7] Serviço de locação de impressoras multifuncional e monocromática com suporte, manutenção e reposição de suprimentos para o Campus Brusque.	dez/2015	7 mil	7 mil	
A6	[BLU-1] Novo contrato de locação de impressoras com fornecimento de suprimentos e manutenção para atender as demandas do Campus Blumenau.	dez/2014	40 mil		
A7	[IBI-18] Serviço de terceirização de impressão.	dez/2015	15 mil	15 mil	
A8	[CON-30] Serviço de terceirização de impressão.	dez/2014	50 mil		
A9	[SFS-10] Contratar serviços de Impressão onde a empresa fornecerá equipamentos multifuncionais, coloridos e monocromáticos, com reposição de suprimentos e manutenção.	dez/2015	20 mil	20 mil	
A10	[LUZ-10] Contratar serviços de Impressão onde a empresa disponibilizará equipamentos profissionais para digitalização de fotocópias para o bloco novo (administrativo) do Campus Luzerna.	dez/2015	10 mil	10 mil	
A11	[RIO-14] Aquisição e manutenção de fotocopiadoras para o Campus Rio do Sul.	dez/2014	60 mil		
A12	[SOM-11] Serviço terceirizado e especializado em disponibilizar equipamentos de Cópia/Impressão de documentos através sistema em rede ou localmente para o Campus Sombrio e Santa Rosa do Sul.	dez/2015	100 mil	100 mil	

<b>M17</b>	Solução de autenticação e segurança digital				
<b>Tipo</b>	Infraestrutura	<b>Origem</b>	I57	<b>Responsável</b>	DAP, TI
<b>Indicadores</b>	% Demanda atendida		<b>Valor</b>	100%	
<b>Prazo Inicial</b>	Jul/2014	<b>Prazo Final</b>	Out/2014	<b>Recursos R\$</b>	12 mil
<b>Id</b>	<b>Ação</b>			<b>Prazo</b>	<b>Recurso (R\$)</b>
					<b>2014</b> <b>2015</b>
A1	[ REI-42] Solução de autenticação e segurança digital para os domínios do IFC. Reitoria.			dez/2014	12 mil

<b>M18</b>	Serviço de telefonia Móvel com fornecimento de aparelhos em comodato				
<b>Tipo</b>	Infraestrutura	<b>Origem</b>	I48	<b>Responsável</b>	DAP, TI
<b>Indicadores</b>	% Demanda atendida		<b>Valor</b>	100%	
<b>Prazo Inicial</b>	Jul/2014	<b>Prazo Final</b>	Jul/2015	<b>Recursos R\$</b>	9,2 mil
<b>Id</b>	<b>Ação</b>			<b>Prazo</b>	<b>Recurso (R\$)</b>
					<b>2014</b> <b>2015</b>
A1	[ VID-36] Serviço de telefonia celular institucional (Plano para 5 aparelhos) para o Campus Videira.			dez/2015	4 mil    4 mil
A2	[ SBS-14] Serviço de telefonia celular institucional com fornecimento de (2) aparelhos telefônicos para o Campus São Bento do Sul.			dez/2014	1,2 mil

<b>M19</b>	Solução de Backup corporativo				
<b>Tipo</b>	Infraestrutura	<b>Origem</b>	I36	<b>Responsável</b>	DAP, TI
<b>Indicadores</b>	% Demanda atendida		<b>Valor</b>	100%	
<b>Prazo Inicial</b>	Jan/2015	<b>Prazo Final</b>	Dez/2015	<b>Recursos R\$</b>	305 mil
<b>Id</b>	<b>Ação</b>			<b>Prazo</b>	<b>Recurso (R\$)</b>
					<b>2014</b> <b>2015</b>
A1	[ REI-51] Planejar e contratar uma solução de backup corporativo para garantir a segurança da informação dos Sistemas Integrados de Gestão centralizado na Reitoria.			dez/2015	
A2	[ ARA-34] Adquirir solução de Backup Corporativo em Fita LTO, com software de gerenciamento centralizado no Campus Araquari.			dez/2014	120 mil
A3	[ SOM-4] Sistema de Backup - solução de backup em disco e em unidade externa tipo fita ou algo mais atual... tem que abranger software administrativo do sistema de backup via web e desktop, sistema operacional Linux, hardware (aparelhos e fitas ou discos de backup), implantação e treinamento no Campus Sombrio – Santa Rosa do Sul.			dez/2015	110 mil



<b>M20</b>	Aquisição de equipamentos de videoconferência e acessórios para comunicação					
<b>Tipo</b>	Infraestrutura	<b>Origem</b>	I46	<b>Responsável</b>	DAP, TI	
<b>Indicadores</b>	% Demanda atendida		<b>Valor</b>	100%		
<b>Prazo Inicial</b>	Ago/2014	<b>Prazo Final</b>	Dez/2015	<b>Recursos R\$</b>	95 mil	
<b>Id</b>	<b>Ação</b>			<b>Prazo</b>	<b>Recurso (R\$)</b>	
					<b>2014</b> <b>2015</b>	
A1	[ SBS-16] Equipamento completo (incluindo software) para videoconferência com vídeo e áudio de alta definição, multiponto integrado para o Campus São Bento do Sul.			dez/2015		45 mil
A2	[ RIO-11] Equipamento de videoconferência, pois atualmente existe apenas um que é disponibilizado na Unidade Urbana para o Campus Rio do Sul.			dez/2014	50 mil	

<b>M21</b>	Contratação de serviço de internet link dedicado 6MB com fornecimento de IP fixo					
<b>Tipo</b>	Infraestrutura	<b>Origem</b>	I47	<b>Responsável</b>	DAP, TI	
<b>Indicadores</b>	% Demanda atendida		<b>Valor</b>	100%		
<b>Prazo Inicial</b>	Ago/2014	<b>Prazo Final</b>	Jul/2015	<b>Recursos R\$</b>	140 mil	
<b>Id</b>	<b>Ação</b>			<b>Prazo</b>	<b>Recurso (R\$)</b>	
					<b>2014</b> <b>2015</b>	
A1	[ SBS-18] Link de dados dedicado com fornecimento de IP fixo. São bento do Sul.			dez/2015	35 mil	35 mil
A2	[ BRU-10] Link de dados dedicado com fornecimento de IP fixo.			dez/2015	35 mil	35 mil

<b>M22</b>	Computadores estação de trabalho para os setores administrativo, ensino, pesquisa e extensão.					
<b>Tipo</b>	Infraestrutura	<b>Origem</b>	I7	<b>Responsável</b>	DAP, TI	
<b>Indicadores</b>	% Demanda atendida		<b>Valor</b>	100%		
<b>Prazo Inicial</b>	Ago/2014	<b>Prazo Final</b>	Jul/2015	<b>Recursos R\$</b>	2,52 milhões	
<b>Id</b>	<b>Ação</b>			<b>Prazo</b>	<b>Recurso (R\$)</b>	
					<b>2014</b> <b>2015</b>	
A1	A Diretoria de TI deve criar um Grupo de Trabalho com o pessoal da TI das Unidades do IFC interessadas em compor uma equipe de Planejamento da Contratação Conjunta destes materiais abrangendo todas as Unidades do IFC.			jul/2015		
A2	[ BLU-5] Computadores Desktop para atender os novos técnicos administrativos e também os atuais que utilizam máquinas defasadas para o Campus Blumenau.			dez/2015	130 mil	130 mil

Id	Ação	Prazo	Recurso (R\$)	
			2014	2015
A3	[ CON-2] Computadores Desktops completos para o Campus Concórdia.	dez/2015	122,5 mil	122,5 mil
A4	[ IBI-7] Computadores desktop para os laboratórios de informática para o Campus Ibirama.	dez/2015	180 mil	120 mil
A5	[ SBS-6] (10) Computadores desktop completos para técnicos administrativos para o Campus São Bento do Sul.	dez/2014	26 mil	
A6	[ FRA-2] Computadores desktop completos para atender as necessidades do Campus Fraiburgo.	dez/2015	60 mil	60 mil
A7	[ REI-28] (15) Computadores estação de trabalho para uso gráfico e da área Engenharia, Cecom e DTI da Reitoria.	dez/2015	150 mil	50 mil
A8	[ SOM-12] Aquisição de computadores Desktop para informatizar setores administrativos e de ensino do Campus Sombrio e Santa Rosa do Sul.	dez/2015	100 mil	300 mil
A9	[ VID-8] Computador desktop Padrão com S.O. Windows para o Campus Videira.	dez/2015	15 mil	135 mil
A10	[ RIO-3] Computadores para substituição de máquinas obsoletas, em setores estratégicos do Campus Rio do Sul.	dez/2015	250 mil	250 mil
A11	[ LUZ-2] (5) Computadores Desktops para o Corpo Administrativo do Campus Luzerna.	dez/2014	30 mil	
A12	[ REI-2] (25) computadores estação de trabalho para utilização de uso administrativo contando a chegada de novos servidores do concurso 2014. Substituir (40) computadores que já estão defasados, com mais de 4 anos de uso na Reitoria.	dez/2015	72 mil	140 mil
A13	[ BRU-11] (25) computadores estação de trabalho com sistema operacional Windows e acessórios para o Campus Brusque.	dez/2015	45 mil	30 mil



<b>M23</b>	Equipamentos e tecnologias para ampliação e reestruturação dos laboratórios de informática do Câmpus com o objetivo de oferecer um computador por aluno.				
<b>Tipo</b>	Infraestrutura	<b>Origem</b>	I15	<b>Responsável</b>	DAP, TI
<b>Indicadores</b>	% Demanda atendida		<b>Valor</b>	100%	
<b>Prazo Inicial</b>	Jul/2014	<b>Prazo Final</b>	Dez/2015	<b>Recursos R\$</b>	200 mil
Id	Ação	Prazo	Recurso (R\$)		
			2014	2015	
A1	[CAM-3] Em termos de ampliação, para 2014, aquisição de vinte (20) computadores desktop, dez (10) switches, dez (10) patch panels, bancadas para os computadores e implantação de vinte (20) pontos de rede elétrica e de dados nos laboratórios. Para a reestruturação, aquisição de vinte (20) computadores desktop para reposição dos computadores mais antigos. Em 2015, aquisição de vinte (20) computadores desktop para ampliação dos laboratórios, dez (10) switches, dez (10) patch panels, bancadas para os computadores e implantação de vinte (20) pontos de rede elétrica e de dados nos laboratórios, vinte (20) computadores desktop para reposição de computadores mais antigos. Campus Camboriú.	dez/2015	100 mil	100 mil	

<b>M24</b>	Computadores portáteis (netbook, notebook, ultrabook e tablet) para os setores administrativo, ensino, pesquisa e extensão.				
<b>Tipo</b>	Infraestrutura	<b>Origem</b>	I9	<b>Responsável</b>	DAP, DDE, TI
<b>Indicadores</b>	% Demanda atendida		<b>Valor</b>	100%	
<b>Prazo Inicial</b>	Jul/2014	<b>Prazo Final</b>	Dez/2015	<b>Recursos R\$</b>	1,55 milhões
Id	Ação	Prazo	Recurso (R\$)		
			2014	2015	
A1	A Diretoria de TI deve criar um Grupo de Trabalho com o pessoal da TI das Unidades do IFC interessadas em compor uma equipe de Planejamento da Contratação Conjunta destes materiais abrangendo todas as Unidades do IFC.	jul/2015			
A2	[ARA-9] - Adquirir (80) Notebooks para o Corpo Docente da Instituição; - Adquirir (20) Notebooks para os Departamentos Administrativos; - Adquirir (5) Ultrabooks para os Diretores e Coordenadores de Departamentos; do Campus Araquari.	dez/2015	280 mil	320 mil	
A3	[CON-6] Notebook completo + acessórios para atender os docentes do Campus Concórdia.	dez/2015	70 mil	52,5 mil	
A4	[SBS-7] (10) notebooks para atender a gestão do Campus São Bento do Sul.	dez/2014	25 mil		

Id	Ação	Prazo	Recurso (R\$)	
			2014	2015
A5	[BLU-2] Aquisição de mais notebooks para alimentação do sistema educacional e apoio didático ao professor. Até 2015, o IFC – Campus Blumenau contará com cerca de sessenta (60) docentes para atender os cursos de nível médio integrado em informática, subsequente em mecânica e superior em tecnologia em análise e desenvolvimento de sistemas.	dez/2015	50 mil	50 mil
A6	[IBI-8] Notebooks para atender professores e coordenadores técnicos do Campus Ibirama.	dez/2015	25 mil	50 mil
A7	[FRA-1] Computadores portáteis – notebook para os docentes do Campus Fraiburgo.	dez/2015	60 mil	60 mil
A8	[SOM-13] Aquisição de Equipamentos de informática (notebook) para informatizar setores administrativos e de ensino do Campus Sombrio e Santa Rosa do Sul.	dez/2015	50 mil	100 mil
A9	[SOM-14] Aquisição de Equipamentos de informática (netbook/ultrabook) para informatizar setores administrativos e de ensino do Campus Sombrio e Santa Rosa do Sul.	dez/2015	20 mil	40 mil
A10	[VID-10] Aquisição de Ultrabook para o Campus Videira.	dez/2015		90 mil
A11	[LUZ-2] - Adquirir 05 Notebooks para o Corpo Docente da Instituição; - Adquirir 05 Desktops para o Corpo Administrativo da Instituição; para o Campus Luzerna.	dez/2014	30 mil	
A12	[REI-9] Aquisição de Computadores portáteis para execução de atividades fora do ambiente normal de trabalho - Reitoria.	dez/2014	120 mil	
A13	[BRU-3] Aquisição de (10) Notebook com sistema operacional Windows e acessórios para o Campus Brusque.	dez/2014	30 mil	
A14	[CON-32] Aquisição de Tablet para uso na conferência do Patrimônio do Campus Concórdia.	dez/2014	2 mil	
A15	[REI-14] Aquisição de Tablet para a Alta Administração usar em viagens - Reitoria.	dez/2014	33 mil	

<b>M25</b>	Concentradores e comutadores de Rede (switches core e de borda e switches KVM, conversores de mídia)				
<b>Tipo</b>	Infraestrutura	<b>Origem</b>	I24	<b>Responsável</b>	DAP, TI
<b>Indicadores</b>	% Demanda atendida		<b>Valor</b>	100%	
<b>Prazo Inicial</b>	Jul/2014	<b>Prazo Final</b>	Dez/2015	<b>Recursos R\$</b>	735 mil
Id	Ação	Prazo	Recurso (R\$)		
			2014	2015	
A1	A Diretoria de TI deve criar um Grupo de Trabalho com o pessoal da TI das Unidades do IFC interessadas em compor uma equipe de Planejamento da Contratação Conjunta destes materiais abrangendo todas as Unidades do IFC.	jul/2015			
A2	[CAM-10] Aquisição de materiais para execução e contratação de serviços. Os materiais necessários para execução dessa necessidade consistem em trinta (30) switches. Campus Camboriú.	dez/2014	75 mil		
A3	[CON-1] Aquisição de switches 24 portas para interconexão de redes locais. Campus Concórdia.	dez/2015	30 mil	20 mil	
A4	[IBI-1] [IBI-2] [IBI-3]. Aquisição de switches de rede Gigabit (borda) * L2 – 48 portas sem POE; Switch de rede Gigabit (core) * L3 – 24 portas SFP, Switch de rede Gigabit (core) * L3 – 48 portas sem POE. Campus Ibirama.	dez/2015	18,2	42,2	
A5	[BLU-9] Aquisição de switches gerenciáveis com 48 portas, possibilitando: 48 10/100Mbps.	dez/2014	8 mil		
A6	[ARA-22] [ARA-26] [ARA-27] Aquisição 24 Switches para alocação dos novos blocos do câmpus, (02) switches KVM, e (28) conversores multimídia. Campus Araquari.	dez/2015	4,8 mil	378 mil	
A7	[FRA-3] [FRA-4] Aquisição de switch layer 3 48 portas, switch layer 2 48 portas. Campus Fraiburgo.	dez/2015	30 mil	20 mil	
A8	[BRU-1] Aquisição de um switch 48 portas L2. Campus Brusque.	dez/2014	4 mil		
A9	[SBS-17] Aquisição de um switch 48 portas L2. Campus São Bento do Sul.	dez/2014	4 mil		
A10	[VID-2] [VID-3] Aquisição de switch de rede Gigabit 24 portas L2 com POE e switch de rede Gigabit 48 portas L2 sem POE padrão igual ou superior ao já utilizado na rede do Câmpus Videira.	dez/2015		100 mil	

<b>M26</b>	Equipamentos e tecnologias para atendimento dos NAPNES (lupas eletrônicas, teclados adaptados, mouses adaptados, monitores adaptados, scanner de voz).				
<b>Tipo</b>	Infraestrutura	<b>Origem</b>	I20	<b>Responsável</b>	DAP, NAPNE, TI
<b>Indicadores</b>	% Demanda atendida		<b>Valor</b>	100%	
<b>Prazo Inicial</b>	Jul/2014	<b>Prazo Final</b>	Dez/2015	<b>Recursos R\$</b>	45 mil
Id	Ação	Prazo	Recurso (R\$)		
			2014	2015	
A1	[ARA-18] Aquisição de 15 Lupas Eletrônicas (vídeo ampliador para escrita e leitura); Aquisição de 20 Teclados adaptados para portadores de necessidades específicas; Aquisição de 20 Mouses adaptados para portadores de necessidades específicas; Aquisição de Equipamentos Diversos de TI para portadores de necessidades específicas para o Campus Araquari.	dez/2015	20 mil	20 mil	
A2	[CON-12] Lupa eletrônica, ampliação de no mínimo 16 vezes para o Campus Concórdia.	dez/2014	2 mil		
A3	[CON-13] Scanner com voz, o equipamento que registra e transforma texto impresso em voz do Campus Concórdia.	dez/2014	3 mil		

<b>M27</b>	Licenças de uso de softwares acadêmicos para docentes e alunos nas práticas do ensino, pesquisa e extensão.				
<b>Tipo</b>	Infraestrutura	<b>Origem</b>	I32	<b>Responsável</b>	DDE, DAP, Engenharia e TI
<b>Indicadores</b>	% Demanda atendida		<b>Valor</b>	100%	
<b>Prazo Inicial</b>	Jul/2014	<b>Prazo Final</b>	Dez/2015	<b>Recursos R\$</b>	1,22 milhões
Id	Ação	Prazo	Recurso (R\$)		
			2014	2015	
A1	A Diretoria de TI deve criar um Grupo de Trabalho com o pessoal da TI das Unidades do IFC interessadas em compor uma equipe de Planejamento da Contratação Conjunta destas licenças de software abrangendo todas as Unidades do IFC.	jul/2015			
A2	[LUZ-1] Aquisição de Licenças de Software de CAM para usinagem de produção e moldes e matrizes (Edgecam); Aquisição de Licenças de Software de cálculo numérico (MATLAB); Aquisição de Licenças de Software de simulação conformação mecânica (Simufact.forming). Campus Luzerna.	dez/2014	76,5 mil		
A3	[VID-22] Aquisição de Software CAD/CAE. Campus Videira.	dez/2014	25 mil		

Id	Ação	Prazo	Recurso (R\$)	
			2014	2015
A4	[SFS-11] Aquisição de Licenças de Software, Aplicativos, Utilitários e Sistemas Operacionais para Departamentos Administrativos, Ensino, Pesquisa e Extensão; Aquisição de Pacote MSDNAA e DreamsPark; Aquisição de Licenças de Software para implantação de laboratórios de Matemática (MATLAB, MAPLE, CABRI GÉOMÈTRE, STATISTICA, LINGO etc); Aquisição de Licenças de Software para Laboratório de idiomas áudio-ativo-comparativo; Aquisição de Licenças de Software para Simulação em Logística; Aquisição de Licenças de Software para Gerenciamento de Projetos; Aquisição de Licenças de Software para implantação e Laboratórios de Física; Aquisição de Licenças de Software para implantação e Laboratórios de Química; Aquisição de Licenças de Software para implantação e Laboratórios de Biologia; Aquisição de Licenças de Software para implantação e Laboratórios de Aquicultura; Aquisição de Licenças de Software para implantação e Laboratórios de Geografia; Aquisição de Licenças de Software para implantação e Laboratórios de Turismo; Aquisição de Licenças de Software para implantação e Laboratórios de Logística; Aquisição de Licenças de Software para implantação e Laboratórios de Idiomas; Aquisição de Licenças de Software para implantação e Laboratórios de Administração; Aquisição de Licenças de Software para Comunicação Visual (Corel Draw, Photoshop, Adobe Illustrator etc); Implantação de ERP(Contratação via Reitoria); Implantação de ERP (Contratação via Reitoria); Implantação de Sistema de Gerenciamento Acadêmico (Contratação via Reitoria); Implantação de Sistema de Gerenciamento Acadêmico (Contratação via Reitoria) Aquisição e Implantação de Softwares para gerencia de Clínica Veterinária; Licença Windows 8.1 32 e 64 bits Aquisição de Softwares para Laboratórios de Ensino e Aprendizagem de Cursos de Licenciaturas; Aquisição de Suíte de Softwares para escritório (Referência: MSOffice). Campus São Francisco do Sul.	dez/2015	150 mil	100 mil
A5	[ CON-18 ] [ CON-19 ] [ CON-20 ] [ CON-21 ] [ CON-22 ] [ CON-23 ] [ CON-24 ] [ CON-33]. Aquisição de Licenças de Software SAS com licença de instalação em no mínimo 40 máquinas, compatível com sistema Linux, MATLAB, Maple 17, Origin versão 6.0, EndNote, SuperCrac, Wordsmith Tools, CorelDraw Graphics Suíte X6, Creative Suíte 6 Master Collection, AutoCad. Campus Concórdia.	dez/2014	412,85 mil	

Id	Ação	Prazo	Recurso (R\$)	
			2014	2015
A6	[ARA-32] Aquisição de Licenças de Software para o Departamento de Engenharia; Aquisição de Licenças de Software, Aplicativos, Utilitários e Sistemas Operacionais para Departamentos Administrativos, Ensino, Pesquisa e Extensão; Aquisição de Pacote MSDNAA/Dreamspark; Aquisição de Licenças Windows (Desktop e Servidor); Aquisição de Licenças de Software para implantação de laboratórios de Matemática (MATLAB, MAPLE, CABRI GÉOMÈTRE, STATISTICA, LINGO etc.); Aquisição de Licenças de Software para Laboratório de idiomas áudio-ativo-comparativo; Aquisição de Licenças de Software para implantação e Laboratórios de Idiomas; Aquisição de Licenças de Software para Simulação em Logística; Aquisição de Licenças de Software para Gerenciamento de Projetos; Aquisição de Licenças de Software para implantação e Laboratórios de Física; Aquisição de Licenças de Software para implantação e Laboratórios de Aquicultura; Aquisição de Licenças de Software para implantação e Laboratórios de Química; Aquisição de Licenças de Software para implantação e Laboratórios de Biologia; Aquisição de Licenças de Software para implantação e Laboratórios de Geomática; Aquisição de Licenças de Software para implantação e Laboratórios de Geografia; Aquisição de Licenças de Software para implantação de Laboratórios de Agropecuária; Aquisição de Licenças de Software para implantação de Laboratórios de Veterinária; Aquisição de Licenças de Software para implantação de Laboratórios de Agrimensura; Aquisição de Licenças de Software para Comunicação Visual (Corel Draw, Photoshop, Adobe Illustrator etc.); Aquisição de Software para Laboratórios de Ensino e Aprendizagem de Cursos de Licenciaturas; Aquisição e Implantação de Software para gerencia da Clínica Veterinária. Campus Araquari.	dez/2015	35 mil	80 mil
A7	[CAM-5] Aquisição de cem (100) licenças do sistema operacional Windows 7 Professional, vinte e cinco (25) licenças do sistema operacional Windows Pro 8, vinte e quatro (24) licenças de CorewDraw, trinta (30) licenças Enterprise Architect e um (1) software de avaliação física. Para 2015, cem(100) licenças do sistema operacional Windows 7 Professional, vinte e cinco (25) licenças do sistema operacional Windows Pro 8. Campus Camboriú.	dez/2015	100 mil	75 mil



Id	Ação	Prazo	Recurso (R\$)	
			2014	2015
A8	[IBI-11] [IBI12] Aquisição de Software CorelDraw Graphics Suite x5 education license (licença educacional); Software para desenvolver bordados industriais, compatível com a Bordadeira – (velocidade de 1000ppm, visor de cristal líquido sensível ao toque com instruções passo a passo. Sistema automático de colocação de linha e bobina, capacidade de 10 agulhas, iluminação exclusiva para melhor visualização na área de trabalho, cortador automático de linha, edição e leitura de mídia USB e cartão de memória, área de trabalho de 300mm x 200mm, incluso bastidor para boné). Incluso frete, treinamento e garantia de um ano. Similar Wilcom Es65. Campus Ibirama.	dez/2014	66 mil	
A9	[FRA-12] Licenças de uso de pacote de software de edição gráfica Adobe. Campus Fraiburgo.	dez/2014	100 mil	

<b>M28</b>	Licenças de uso de softwares para desenvolvimento das atividades profissionais dos setores administrativos de Engenharia (CAD), Comunicação (Edição e Manipulação de Imagens).				
<b>Tipo</b>	Infraestrutura	<b>Origem</b>	I33	<b>Responsável</b>	DAP, CECOM, ENGENHARIA, TI
<b>Indicadores</b>	% Demanda atendida		<b>Valor</b>	100%	
<b>Prazo Inicial</b>	Jul/2014	<b>Prazo Final</b>	Dez/2015	<b>Recursos R\$</b>	563 mil
Id	Ação	Prazo	Recurso (R\$)		
			2014	2015	
A1	A Diretoria de TI deve criar um Grupo de Trabalho com o pessoal da TI das Unidades do IFC interessadas em compor uma equipe de Planejamento da Contratação Conjunta destas licenças de software abrangendo todas as Unidades do IFC.	jul/2015			
A2	[CAM-4] Equipar o campus com softwares aplicativos para atendimento específico aos setores administrativos através da aquisição de licenças dos softwares proprietários: em 2014, cinquenta (50) licenças Microsoft Office 2010, três (3) licenças AutoDesk Autocad 2014, cinco (5) licenças de CorelDraw e cinquenta (50) licenças do sistema operacional Windows 7. Em 2015, cinquenta (50) licenças Microsoft Office 2010, três (3) licenças AutoDesk Autocad 2014, cinco (5) licenças de CorelDraw e cinquenta (50) licenças do sistema operacional Windows 7. Campus Camboriú.	dez/2015	150 mil	150 mil	

Id	Ação	Prazo	Recurso (R\$)	
			2014	2015
A3	<p>[SFS-11] Equipar o campus com softwares aplicativos e sistemas operacionais para atendimento a administração, aos laboratórios e cursos. Para o pleno desenvolvimento das atividades no departamento administrativo e nos laboratórios se faz necessária a aquisição de licenças dos softwares proprietários, sendo: Aquisição de Licenças de Software para Engenharia; Aquisição de Licenças de Software, Aplicativos, Utilitários e Sistemas Operacionais para Departamentos Administrativos, Ensino, Pesquisa e Extensão; Aquisição de Pacote MSDNAA e DreamsPark; Aquisição de Licenças de Software para implantação de laboratórios de Matemática (MATLAB, MAPLE, CABRI GÉOMÈTRE, STATISTICA, LINGO etc); Aquisição de Licenças de Software para Laboratório de idiomas áudio-ativo-comparativo; Aquisição de Licenças de Software para Simulação em Logística; Aquisição de Licenças de Software para Gerenciamento de Projetos; Aquisição de Licenças de Software para implantação e Laboratórios de Física; Aquisição de Licenças de Software para implantação e Laboratórios de Química; Aquisição de Licenças de Software para implantação e Laboratórios de Biologia; Aquisição de Licenças de Software para implantação e Laboratórios de Aquicultura; Aquisição de Licenças de Software para implantação e Laboratórios de Geografia; Aquisição de Licenças de Software para implantação e Laboratórios de Turismo; Aquisição de Licenças de Software para implantação e Laboratórios de Logística; Aquisição de Licenças de Software para implantação e Laboratórios de Idiomas; Aquisição de Licenças de Software para implantação e Laboratórios de Administração; Aquisição de Licenças de Software para Comunicação Visual (Corel Draw, Photoshop, Adobe Illustrator etc); Implantação de ERP(Contratação via Reitoria); Implantação de ERP(Contratação via Reitoria); Implantação de Sistema de Gerenciamento Acadêmico (Contratação via Reitoria); Implantação de Sistema de Gerenciamento Acadêmico (Contratação via Reitoria) Aquisição e Implantação de Softwares para gerencia de Clínica Veterinária; Licença Windows 8.1 32 e 64 bits Aquisição de Softwares para Laboratórios de Ensino e Aprendizagem de Cursos de Licenciaturas; Aquisição de Suíte de Softwares para escritório (Referência: MSOffice); Campus São Francisco do Sul.</p>	dez/2015		



Id	Ação	Prazo	Recurso (R\$)	
			2014	2015
A4	<p>[ ARA-32] Aquisição de Licenças de Software para o Departamento de Engenharia; Aquisição de Licenças de Software, Aplicativos, Utilitários e Sistemas Operacionais para Departamentos Administrativos, Ensino, Pesquisa e Extensão; Aquisição de Pacote MSDNAA/Dreamspark; Aquisição de Licenças Windows (Desktop e Servidor);</p> <p>Aquisição de Licenças de Software para implantação de laboratórios de Matemática (MATLAB, MAPLE, CABRI GÉOMÈTRE, STATISTICA, LINGO etc.); Aquisição de Licenças de Software para Laboratório de idiomas áudio-ativo-comparativo; Aquisição de Licenças de Software para implantação e Laboratórios de Idiomas; Aquisição de Licenças de Software para Simulação em Logística; Aquisição de Licenças de Software para Gerenciamento de Projetos; Aquisição de Licenças de Software para implantação e Laboratórios de Física; Aquisição de Licenças de Software para implantação e Laboratórios de Aquicultura; Aquisição de Licenças de Software para implantação e Laboratórios de Química; Aquisição de Licenças de Software para implantação e Laboratórios de Biologia; Aquisição de Licenças de Software para implantação e Laboratórios de Geomática; Aquisição de Licenças de Software para implantação e Laboratórios de Geografia; Aquisição de Licenças de Software para implantação de Laboratórios de Agropecuária; Aquisição de Licenças de Software para implantação de Laboratórios de Veterinária; Aquisição de Licenças de Software para implantação de Laboratórios de Agrimensura; Aquisição de Licenças de Software para Comunicação Visual (Corel Draw, Photoshop, Adobe Illustrator etc.); Aquisição de Software para Laboratórios de Ensino e Aprendizagem de Cursos de Licenciaturas; Aquisição e Implantação de Software para gerencia da Clínica Veterinária. Campus Araquari.</p>	dez/2015		
A5	[ RIO-13] Equipar com determinados softwares específicos para atendimento aos setores, adquirindo licenças de softwares tais como Microsoft Office 2010, AutoDesk Autocad 2014, CorewDraw, Windows 7. Campus Rio Do Sul.	dez/2015	100 mil	100 mil
A6	[ REI-24] [ REI-25] [ REI-29] Aquisição de licença do suíte de software Adobe Creative; Aquisição de licença do software Corel Draw; aquisição do software AutoCAD utilizado no setor da engenharia. Reitoria.	dez/2014	11 mil	

Id	Ação	Prazo	Recurso (R\$)	
			2014	2015
A7	[ CON-25] [ CON-26] CorelDraw Graphics Suite X6; e Creative Suite 6 Master Collection. Campus Concordia.	dez/2014	14,5 mil	
A8	[ SOM-23] [ SOM-24] Adobe Creative Cloud; CorelDraw Graphics Suite última versão com banco de imagens. Câmpus Sombrio.	dez/2015		32 mil
A9	[ SBS-12] (4) Sistemas Windows, (1) Pacote Autodesk com Iventor, (1) pacote para comunicação visual (Corel Drawn, Photoshop). Campus São Bento do Sul.	dez/2014	3,5 mil	
A10	[ VID-23] Software Corel Draw. Campus Videira.	dez/2014	2 mil	

<b>M29</b>	Equipamentos de radiofrequência indoor ou outdoor para transmissão de redes sem fio (antenas, roteadores, ponto de acesso).				
<b>Tipo</b>	Infraestrutura	<b>Origem</b>	I26	<b>Responsável</b>	DAP, TI
<b>Indicadores</b>	% Demanda atendida		<b>Valor</b>	100%	
<b>Prazo Inicial</b>	Jul/2014	<b>Prazo Final</b>	Dez/2015	<b>Recursos R\$</b>	810 mil
Id	Ação	Prazo	Recurso (R\$)		
			2014	2015	
A1	A Diretoria de TI deve criar um Grupo de Trabalho com o pessoal da TI das Unidades do IFC interessadas em compor uma equipe de Planejamento da Contratação Conjunta destes materiais abrangendo todas as Unidades do IFC.	jul/2015			
A2	[ BLU-8] Aquisição de Access Point. Campus Blumenau.	dez/2014	1 mil	1 mil	
A3	[ IBI-4] Aquisição de wireless Acces Point corporativo 802.n POE. Campus Ibirama.	dez/2014	31 mil		
A4	[ CON-4] Aquisição de Ponto de acesso Wireless com Power over Ethernet (PoE) – IEEE 802.3af ou Power over Ethernet Plus (PoE+) – IEEE 802.3at. Campus Concórdia.	dez/2015	22,5 mil	22,5 mil	
A5	[ ARA-25] Aquisição de (20) Access Point para ampliação dos pontos de Rede sem Fio do Câmpus Araquari.	dez/2015		70 mil	
A6	[ LUZ-5] Aquisição de (05) Access Point para ampliação dos pontos de Rede sem Fio do Câmpus Luzerna.	dez/2014	15 mil		
A7	[ RIO-6] [ RIO-10] Realização da conexão remota entre as Unidades (Sede e Unidade Urbana) do Campus. Instalação de rádios wireless em diversos ambientes das unidades garantindo a eficiência e eficácia nas conexões de rede. Campus Rio do Sul.	dez/2015	300 mil	100 mil	

Id	Ação	Prazo	Recurso (R\$)	
			2014	2015
A8	[ SOM-8] [ SOM-31] Aquisição de Sistema Acesso sem fio - aparelho wireless de alta capacidade que disponibilizará acesso sem fio a aparelhos portáteis. Wireless Access Point corporativo outdoor. Campus Sombrio e Santa Rosa do Sul.	dez/2015		162 mil
A9	[ SBS-3] Aquisição de (02) pontos de acesso wireless de 300Mbps. Campus São Bento do Sul.	dez/2014	4 mil	
A10	[ VID-5] [ VID6] Aquisição de Wireless Access Point corporativo 802.n POE. Aquisição de Wireless Access Point corporativo Outdoor. Campus Videira.	dez/2015		80 mil

<b>M30</b>	Servidores para gerenciamento e segurança de redes.				
<b>Tipo</b>	Infraestrutura	<b>Origem</b>	I23	<b>Responsável</b>	DAP, TI
<b>Indicadores</b>	% Demanda atendida		<b>Valor</b>	100%	
<b>Prazo Inicial</b>	Jul/2014	<b>Prazo Final</b>	Dez/2015	<b>Recursos R\$</b>	1,21 milhões
Id	Ação	Prazo	Recurso (R\$)		
			2014	2015	
A1	A Diretoria de TI deve criar um Grupo de Trabalho com o pessoal da TI das Unidades do IFC interessadas em compor uma equipe de Planejamento da Contratação Conjunta destes materiais abrangendo todas as Unidades do IFC.	jul/2015			
A2	[ FRA-11] Aquisição de Computador Servidor de rede. Campus Fraiburgo.	dez/2015	60 mil	60 mil	
A3	[ ARA-20] Aquisição de (6) Servidores de Rede. Campus Araquari.	dez/2015		210 mil	
A4	[ IBI-15] Aquisição de computador Servidor de Rede. Campus Ibirama.	dez/2014	35 mil		
A5	[ RIO-7] Aquisição de computador servidor de dados. Campus Rio do Sul.	dez/2015	300 mil	300 mil	
A6	[ REI-50] Aquisição de computador servidor de rede. Reitoria.	dez/2014	41 mil		
A7	[ BRU-5] Aquisição de computador servidor de rede. Campus Brusque.	dez/2014	20 mil		
A8	[ SBS-2] Aquisição de computador servidor de rede. Campus São Bento do Sul.	dez/2014	20 mil		
A9	[ SOM-2] [ SOM-3] Aquisição de computador servidor de virtualização. Aquisição de computador servidor de rede. Campus Sombrio e Santa Rosa do Sul.	dez/2015		113 mil	

Id	Ação	Prazo	Recurso (R\$)	
			2014	2015
A10	[CON-31] Aquisição de computador servidor de dados. Campus Concórdia.	dez/2014	15 mil	
A11	[VID-1] Aquisição de computador servidor de rede. Campus Videira.	dez/2015		35 mil

<b>M31</b>	Aquisição de solução para armazenamento de dados				
<b>Tipo</b>	Infraestrutura	<b>Origem</b>	I21	<b>Responsável</b>	DAP, TI
<b>Indicadores</b>	% Demanda atendida		<b>Valor</b>	100%	
<b>Prazo Inicial</b>	Jul/2014	<b>Prazo Final</b>	Dez/2015	<b>Recursos R\$</b>	300 mil
Id	Ação	Prazo	Recurso (R\$)		
			2014	2015	
A1	A Diretoria de TI deve criar um Grupo de Trabalho com o pessoal da TI das Unidades do IFC interessadas em compor uma equipe de Planejamento da Contratação Conjunta destes materiais abrangendo todas as Unidades do IFC.	jul/2015			
A2	[SOM-5] [SOM-6] Sistema de Backup - StorageCenter, solução de backup em disco tem que abranger software administrativo do sistema de backup via web e desktop, sistema operacional Linux, hardware; Câmpus Sombrio Unidade Urbana e Santa Rosa do Sul.	dez/2015		110 mil	
A3	[ARA-21] Adquirir (2) Storages para armazenamento de arquivos e outro para alocação de máquinas virtuais; Câmpus Araquari.	dez/2015		80 mil	
A4	[CON-3] Deverá ser fornecido um subsistema de armazenamento de dados (Storage) do tipo unificado, ou seja, de arquitetura modular que integre nativamente componentes de hardware para armazenamento baseado em bloco e arquivos, com suporte simultâneo aos protocolos de NAS, iSCSI, Fibre Channel, FCoE e possua gerenciamento centralizado; Câmpus Concórdia.	dez/2014	20 mil		
A5	[LUZ-4] Módulo de expansão compatível com a storage utilizada no Câmpus (dell powervault md1200), a fim de que este possibilite o aumento da capacidade de armazenamento da storage, para que novos serviços possam ser oferecidos, e os serviços atuais recebam mais espaço de armazenamento. Câmpus Luzerna.	dez/2015		10 mil	
A6	[FRA-5] Equipamento de storage para armazenamento de informações do setor de ensino, extensão pesquisa e administrativo. Câmpus Fraiburgo.	dez/2014	50 mil		

Id	Ação	Prazo	Recurso (R\$)	
			2014	2015
A7	[REI-49] Aquisição (1) módulo de storage para aumentar a capacidade da solução atual e atender as demandas. Reitoria	dez/2014	28 mil	

<b>M32</b>	Equipamentos e software de controle e monitoramento eletrônico para segurança patrimonial				
<b>Tipo</b>	Infraestrutura	<b>Origem</b>	I22	<b>Responsável</b>	DAP, TI
<b>Indicadores</b>	% Demanda atendida		<b>Valor</b>	100%	
<b>Prazo Inicial</b>	Jul/2014	<b>Prazo Final</b>	Dez/2015	<b>Recursos R\$</b>	1,60 milhões
Id	Ação	Prazo	Recurso (R\$)		
			2014	2015	
A1	A Diretoria de TI deve criar um Grupo de Trabalho com o pessoal da TI das Unidades do IFC interessadas em compor uma equipe de Planejamento da Contratação Conjunta destes materiais e serviços abrangendo todas as Unidades do IFC.	jul/2015			
A2	[REI-36] Implantar monitoramento por vídeo com algumas câmeras outdoor e posteriormente algumas câmeras indoor na Reitoria.	dez/2015	15 mil	50 mil	
A3	[VID-12] Projeto para monitoramento e vigilância eletrônica – Campus Videira.	dez/2015	15 mil	50 mil	
A4	[SOM-9] Serviço terceirizado de segurança e vigilância eletrônica através de câmeras e sensores – Campus Sombrio e Santa Rosa do Sul.	dez/2015		150 mil	
A5	[RIO-5] Existe a necessidade de monitoramento com CFTV em diversos ambientes estratégicos das Unidades (Sede e Unidade Urbana) – Campus Rio do Sul.	dez/2015	150 mil	150 mil	
A6	[IBI-17] [IBI-19] [IBI-20] Instalação de câmeras internas e externas de vigilância; Serviço de instalação e ampliação da rede lógica; Instalação do software de monitoramento. – Campus Ibirama.	dez/2015	65 mil	15 mil	
A7	[FRA-17] [FRA-18] Disponibilizar vigilância eletrônica utilizando Câmeras IP; Software para gerenciamento e armazenamento de imagens – Campus Fraiburgo.	dez/2015	10 mil	11 mil	
A8	[CON-9] [CON-27] Sistema de monitoramento para câmeras IP; Câmeras de vigilância IP (internas e externas) – Campus Concórdia.	dez/2015	43,75 mil	30 mil	

Id	Ação	Prazo	Recurso (R\$)	
			2014	2015
A9	[CAM-2] Implantação de um sistema de controle de acesso e monitoramento. Essa necessidade consiste em implantar em 2014 cinco (5) catracas para o controle de acesso, seis (6) fechaduras eletrônicas com senha, cinco (5) DVR stand alone e cem (100) câmeras de segurança. Em 2015, implantar cinco (5) catracas para o controle de acesso, seis (6) fechaduras eletrônicas com senha, cinco (5) DVR stand alone e cem (100) câmeras de segurança. – Campus Camboriú.	dez/2015	40 mil	40 mil
A10	[SFS-6] Aquisição de Sistema de Monitoramento e Vigilância Eletrônica - Aquisição de Câmeras IP para Sistema de monitoramento; Contratação de serviços para Instalação, Manutenção e Monitoramento do Sistema de Câmeras de Vigilância Eletrônica; Aquisição de materiais para instalação do Sistema de Monitoramento e Vigilância Eletrônica; Aquisição de DVR (Ambiente de Armazenamento Digital de Vídeos) – Campus São Francisco	dez/2015	120 mil	120 mil
A11	[ARA-19] Licitar empresa para realizar projeto e execução de projeto de sistema de controle de acesso e monitoramento, envolvendo todos os equipamentos necessários para esta manutenção. – Campus Araquari.	dez/2015		320 mil
A12	[RIO-9] Instalação de catracas digitais nas guaritas dos prédios, equipamentos para monitoração dos vigilantes, sensores de presença em pontos estratégicos, alarmes, e sensores de entrada e saída das bibliotecas. Campus Rio do Sul	dez/2015	100 mil	100 mil

<b>M33</b>	Computadores e periféricos para laboratórios de informática.				
<b>Tipo</b>	Infraestrutura	<b>Origem</b>	I8	<b>Responsável</b>	DAP, DDE, TI
<b>Indicadores</b>	% Demanda atendida		<b>Valor</b>	100%	
<b>Prazo Inicial</b>	Jul/2014	<b>Prazo Final</b>	Dez/2015	<b>Recursos R\$</b>	850 mil
Id	Ação	Prazo	Recurso (R\$)		
			2014	2015	
A1	A Diretoria de TI deve criar um Grupo de Trabalho com o pessoal da TI das Unidades do IFC interessadas em compor uma equipe de Planejamento da Contratação Conjunta destes materiais abrangendo todas as Unidades do IFC.	jul/2015			
A2	[IBI-7] Adquirir computador desktop para os Laboratórios de Informática, Ensino, Pesquisa e Extensão, em implantação. Campus Ibirama.	dez/2015	180 mil	120 mil	



Id	Ação	Prazo	Recurso (R\$)	
			2014	2015
A3	[ BRU-2] Adquirir computadores completos tipo All-In-On com sistema operacional Windows para montar um laboratório de informática – Campus Brusque.	dez/2014	150 mil	
A4	[ RIO-2] Computadores para a instalação de três laboratórios (Unidade Urbana, Agronomia e Cursos técnicos – Sede) – Campus Rio do Sul.	dez/2014	300 mil	
A5	[ SOM-32] Aquisição de Equipamentos de informática para informatizar setores administrativos e de ensino – Computadores Desktop – Campus Sombrio e Santa Rosa do Sul.	dez/2015		30 mil
A6	[ VID-25] Computador desktop Padrão (Tipo 2) COM sistema operacional Windows 7 e 8 GB Memória – Campus Videira.	dez/2015		70 mil

<b>M34</b>	Impressora para confecção de carteira do estudante ou cracha do servidor (PVC) com software embarcado				
<b>Tipo</b>	Infraestrutura	<b>Origem</b>	I40	<b>Responsável</b>	DAP, TI
<b>Indicadores</b>	% Demanda atendida		<b>Valor</b>	100%	
<b>Prazo Inicial</b>	Ago/2014	<b>Prazo Final</b>	Dez/2015	<b>Recursos R\$</b>	20 mil
Id	Ação	Prazo	Recurso (R\$)		
			2014	2015	
A1	[ VID-11] Impressora para crachás que imprima frente e verso com software embarcado – Campus Videira.	dez/2015		10 mil	
A2	[ FRA-10] Impressora para confecção de cartões de identificação de estudantes – Campus Fraiburgo.	dez/2014	10 mil		

<b>M35</b>	Transmissores e receptores para cabos de fibra óptica e conversores de mídia				
<b>Tipo</b>	Infraestrutura	<b>Origem</b>	I27, I41	<b>Responsável</b>	DAP, TI
<b>Indicadores</b>	% Demanda atendida		<b>Valor</b>	100%	
<b>Prazo Inicial</b>	Ago/2014	<b>Prazo Final</b>	Dez/2015	<b>Recursos R\$</b>	73 mil
Id	Ação	Prazo	Recurso (R\$)		
			2014	2015	
A1	[ VID-4] Transceivers SFP Mini GBIC Multi-Modo 1000BASE-SX - Campus Videira.	dez/2015		10 mil	
A2	[ LUZ-6] Adquirir 4 Transceivers para Fibras Mono-modos/Multi-modos; Campus Luzerna.	dez/2014	4 mil		

Id	Ação	Prazo	Recurso (R\$)	
			2014	2015
A3	[ IBI-6] Adaptador de Rede Dual Port Fibra 1000SX LC – Campus Ibirama.	dez/2015		4 mil
A4	[ FRA-15] Transceivers GBIC – Campus Fraiburgo.	dez/2015	7 mil	7 mil
A5	[ ARA-23] Adquirir 40 Transceivers para Fibras Mono-modo e Multi-modo. Campus Araquari.	dez/2015		40 mil
A6	[ IBI-5] Distribuidor Interno Óptico - DIO 19" 24CFO MM DUPLEX LC 62,5/125 – Campus Ibirama.	dez/2015		1 mil

<b>M36</b>	Licenças de uso de softwares Microsoft Windows para setores administrativos				
<b>Tipo</b>	Infraestrutura	<b>Origem</b>	I34, I35, I51	<b>Responsável</b>	DAP, TI
<b>Indicadores</b>	% Demanda atendida		<b>Valor</b>	100%	
<b>Prazo Inicial</b>	Jul/2014	<b>Prazo Final</b>	Dez/2015	<b>Recursos R\$</b>	1,35 milhões
Id	Ação	Prazo	Recurso (R\$)		
			2014	2015	
A1	A Diretoria de TI deve criar um Grupo de Trabalho com o pessoal da TI das Unidades do IFC interessadas em compor uma equipe de Planejamento da Contratação Conjunta destas licenças de software abrangendo todas as Unidades do IFC.	jul/2015			
A2	[ SFS-11] Equipar o campus com softwares aplicativos e sistemas operacionais para atendimento a administração, aos laboratórios e cursos - Campus São Francisco do Sul.	dez/2015	150 mil	100 mil	
A3	[ CAM-4] Em 2014, cinquenta (50) licenças Microsoft Office 2010, três (3) licenças AutoDesk Autocad 2014, cinco (5) licenças de CorewDraw e cinquenta (50) licenças do sistema operacional Windows 7. Em 2015, cinquenta (50) licenças Microsoft Office 2010, três (3) licenças AutoDesk Autocad 2014, cinco (5) licenças de CorewDraw e cinquenta (50) licenças do sistema operacional Windows 7 - Campus Camboriú.	dez/2015	150 mil	150 mil	
A4	[ RIO-13] Adquirir licenças de softwares tais como Microsoft Office 2010, AutoDesk Autocad 2014, CorewDraw, Windows 7 - Campus Rio do Sul.	dez/2015	100 mil	100 mil	
A5	[ VID-26] [ VID-27] Licença Windows 8.1 32 bits para virtualização; Licença Windows 8 Professional - Campus Videira.	dez/2014	13 mil		
A6	[ CON-16] Windows 7 Professional x64 em Português Brasil – Campus Concórdia.	dez/2014	295,50 mil		



Id	Ação	Prazo	Recurso (R\$)	
			2014	2015
A7	[ SOM-20] Windows 7 Professional x64 em Português Brasil – Campus Sombrio e Santa Rosa do Sul.	dez/2015		10 mil
A8	[ SBS-12] (4) Sistema operacional Windows; (1) pacote Autodesk com inventor; (1) pacote para comunicação visual (Corel Draw e Photoshop) – Campus São Bento do Sul.	dez/2015		
A9	[ CON-15] Aquisição de Licença do software Microsoft Office Standart 2010 (Português do Brasil) através da modalidade “Select License Plus sem software Assurance” – Campus Concórdia.	dez/2014	211,67 mil	
A10	[ REI-16] Aquisição de licença de software Microsoft Office Professional para todos os setores da Reitoria.	dez/2014	40 mil	
A11	[ BRU-9] Aquisição de licença de software Microsoft Office Professional para todos os setores do Campus Brusque.	dez/2014	4 mil	
A12	[ IBI-22] Aquisição de licença de software Microsoft Office Professional 2013 (Português do Brasil) – Campus Ibirama.	dez/2015	6,5 mil	6,5 mil
A13	[ VID-30] Aquisição de Licença Windows Server 2012 + Call de acessos – Campus Videira.	dez/2014	5 mil	

<b>M37</b>	UPS - fonte de alimentação ininterrupta (No-break) OU Módulos de baterias				
<b>Tipo</b>	Infraestrutura	<b>Origem</b>	I6	<b>Responsável</b>	DAP, TI
<b>Indicadores</b>	% Demanda atendida		<b>Valor</b>	100%	
<b>Prazo Inicial</b>	Jul/2014	<b>Prazo Final</b>	Dez/2015	<b>Recursos R\$</b>	644 mil
Id	Ação	Prazo	Recurso (R\$)		
			2014	2015	
A1	A Diretoria de TI deve criar um Grupo de Trabalho com o pessoal da TI das Unidades do IFC interessadas em compor uma equipe de Planejamento da Contratação Conjunta destes materiais e serviços abrangendo todas as Unidades do IFC.	jul/2015			
A2	[ FRA-9] Nobreak com potencia de 100 KVA com banco de baterias , entrada trifásica da 380V e saída trifásica de 110 V - Campus Fraiburgo.	dez/2014	170 mil		
A3	[ IBI-10] No-break 1000VA, entrada 220V, saída 100/220V – Campus Ibirama.	dez/2015	3 mil	3 mil	
A4	[ SOM-7] [ SOM-26] Módulo de baterias de 196A para alimentação de no-breaks; No-break para rack 19" Senoidal on-line dupla conversão 2KVA – Campus Sombrio e Santa Rosa do Sul.	dez/2015		100 mil	

Id	Ação	Prazo	Recurso (R\$)	
			2014	2015
A5	[SFS-3] Aquisição de dispositivos para prover eficiência e proteção energética (no-break, geradores etc). Aquisição de módulos de baterias compatíveis com dispositivos proveem eficiência e proteção energética (no-break, geradores etc.). Aquisição e contratação de serviços para implantação de Grupo Gerador com dimensionamento, sendo: (4) no-break de 8,0 kVA; (10) no-break de 1,0 kVA; (5) no-break de 1,5 kVA; (10) no-break de 600 VA – Campus São Francisco do Sul.	dez/2015	80 mil	100 mil
A6	[CON-8] No-break 1500 a 2200VA, entrada 220V, saída 120V – Campus Concórdia.	dez/2015	22,5 mil	22,5 mil
A7	[ARA-6] Aquisição de (4) No-Break de 8kVA e módulos de baterias para o Data Center e Fábrica de Software; Aquisição de (20) No-Break de 1kVA; Aquisição de (10) No-Break de 600VA – Campus Araquari.	dez/2015		100 mil
A8	[BLU-6] Devido a oscilações de energia é necessário aquisição de no-breaks – Campus Blumenau.	dez/2014	1 mil	
A9	[SBS-5] (1) No-break que suporte baterias extras e tenha um carregador compatível; do tipo on-line dupla conversão; com potencia 10kVA; (2) No-breaks offline, 600VA bivolt com proteção até 30 min – Campus São Bento do Sul.	dez/2015	11 mil	
A10	[REI-48] Para prover um sistema ininterrupto de energia adequar a demanda energética dos no-breaks ao novo sistema.	dez/2015		22 mil
A11	[VID-7] No-break para rack 19" Senoidal on-line dupla conversão 3KVA – Campus Videira.	dez/2015		9 mil

<b>M38</b>	Licença de uso de software para virtualização de servidores				
<b>Tipo</b>	Infraestrutura	<b>Origem</b>	I4	<b>Responsável</b>	DAP, TI
<b>Indicadores</b>	% Demanda atendida		<b>Valor</b>	100%	
<b>Prazo Inicial</b>	Jul/2014	<b>Prazo Final</b>	Dez/2015	<b>Recursos R\$</b>	1,05 Milhões
Id	Ação	Prazo	Recurso (R\$)		
			2014	2015	
A1	A Diretoria de TI deve criar um Grupo de Trabalho com o pessoal da TI das Unidades do IFC interessadas em compor uma equipe de Planejamento da Contratação Conjunta destas licenças e serviços abrangendo todas as Unidades do IFC.	jul/2015			

Id	Ação	Prazo	Recurso (R\$)	
			2014	2015
A2	[ IBI-9] SOFTWARE DE VIRTUALIZAÇÃO (HYPERVISOR) A solução deverá ser licenciada para 02 (dois) servidores bi-processados, contemplando um total de 04 (quatro) processadores six-core para o Campus Ibirama.	dez/2015		14 mil
A3	[ SFS-2] Aquisição de Licenças de Software para gestão de infraestrutura virtualizada do Data Center: sistemas operacionais ESX (Vmware) para o Campus São Francisco do Sul.	dez/2015	50 mil	50 mil
A4	[ SOM-21] Sistema operacional Baseado em Linux RedHat, para virtualização de serviços de TI, com alta disponibilidade, regência de backups, raid, etc. para o Campus Sombrio.	dez/2015		155 mil
A5	[ SOM-22] Software vCenter e vSphere gerenciador de sistemas Virtuais, que permite gerenciar as sistemas virtuais gerando alta disponibilidade e redundância de operação dos sistemas para o Campus Sombrio.	dez/2015		305 mil
A6	[ VID-17] Licença Vcenter para Servidores mais 8 linceças na Ficha N18 com o custo adicionado nesta ficha por depender desta solução para funcionar. Campus Videira	dez/2015		200 mil
A7	[ VID-18] Licença Vsphere para servidores (depende da aquisição do Vcenter, portanto, seu custo foi adicionado na ficha N17). Campus Videira.	dez/2015		
A8	[ VID-19] Licenças para Vmware Workstation para o Campus Videira	dez/2014	3 mil	
A9	[ ARA-5] Aquisição de Licenças de Software de Virtualização para Datacenter, - Sistemas Operacionais ESX – VMWare: - Licença Vcenter para Servidores; - Licença Vsphere para servidores; - Vmware Workstation. Campus Araquari.	dez/2015		250 mil

<b>M39</b>	Aquisição de licenças de uso de software de gerenciamento de questões e provas				
<b>Tipo</b>	Infraestrutura	<b>Origem</b>	I39	<b>Responsável</b>	DAP, DDE
<b>Indicadores</b>	% Demanda atendida		<b>Valor</b>	100%	
<b>Prazo Inicial</b>	Jul/2014	<b>Prazo Final</b>	Dez/2014	<b>Recursos R\$</b>	3 mil
Id	Ação	Prazo	Recurso (R\$)		
			2014	2015	
A1	[ CON-14] Aquisição de software gerenciador de questões e avaliações, com banco de dados de universidades brasileiras, para contribuir com o planejamento de atividades didáticas de Língua Portuguesa e Língua Espanhola. Software de referência: SuperPro – Campus Concórdia.	dez/2014	3 mil		

## 12. PLANO DE GESTÃO DE PESSOAS

O quadro de recursos humanos da TI, uma análise da quantidade e qualificação ideal foram levantados pela Diretoria de TI com os coordenadores de Tecnologia da Informação de todos os Câmpus do IFC em reunião realizada no início do mês de maio de 2014. O atendimento as necessidades de pessoal de TI apresentado neste quadro depende da disponibilidade pelo MEC de código de vagas dos cargos da área. Além disso, depende dos planos de Gestão dos Dirigentes das Unidades.

Quadro de pessoal da TI do IFC												
Unidade do IFC	1	2	3	4	5	6	7	8	9	10	11	12
Reitoria	8	3	0	0	0	0	11	0	0	0	0	2
Abelardo Luz (Campus Avançado)	0	0	0	0	0	0	0	0	0	0	0	1
Araquari	1	1	0	0	0	0	2	0	1	2	0	2
Blumenau	0	2	1	0	0	0	3	0	1	0	1	0
Brusque	0	0	0	0	0	0	0	0	1	1	1	2
Camboriú	1	3	1	0	0	1	5	1	0	0	2	2
Concórdia	3	2	0	1	1	1	6	2	0	0	0	1
Fraiburgo	0	3	0	0	0	0	3	0	1	0	1	0
Ibirama	0	2	1	0	0	0	3	0	1	0	0	0
Luzerna	2	2	0	0	0	0	4	0	0	0	0	2
Rio do Sul (Sede e Un. Urbana)	1	2	0	1	0	0	4	0	0	0	2	3
Santa Rosa do Sul	2	2	0	0	0	0	4	0	0	0	1	2
São Bento do Sul	0	0	1	0	0	0	1	0	1	1	1	2
São Francisco do Sul	0	1	1	0	0	0	2	0	1	0	1	3
Sombrio (Campus Avançado)	0	1	0	0	0	0	1	0	0	0	1	1
Videira	3	4	0	0	0	0	7	0	0	0	-1	1

LEGENDA: [ 1 ] Analista de TI (nível E); [ 2 ] Técnico em TI (nível D); [ 3 ] Docente trabalhando nos setores de TI; [ 4 ] Outros cargos TAEs que trabalham na TI; [ 5 ] Analista de TI que estão trabalhando fora da TI; [ 6 ] Técnico em TI que estão trabalhando fora da TI; [ 7 ] Servidores da TI (1+2+3+4); [ 8 ] Servidores da TI fora dos setores da TI (5+6); [ 9 ] Vagas de Analistas de TI para concurso; [ 10 ] Vagas de Técnicos em TI para concurso; [ 11 ] Quantidade ideal de Analistas de TI fora do que já existe; [ 12 ] Quantidade ideal de Técnicos em TI fora do que já existe.

O plano de capacitação consiste na necessidade de contratação de cursos específicos para o pessoal da TI, também existe a possibilidade de aproveitar as estruturas dos Câmpus para projetar cursos de redes de computadores. O IFC recebe algumas vagas da Escola Superior de Redes para participação nos cursos disponíveis no catálogo dessa instituição, porém não supre a necessidade de capacitação de todo pessoal da TI do IFC.

<b>Plano de Capacitação do pessoal da TI do IFC</b>	
<b>Cursos</b>	<b>Prioridade</b>
Curso básico e avançado de protocolo IPv6	2014
Roteamento avançado com BGP	2014
Administração de Banco de Dados	2014
Oficina Federação CAFe	2014
Linux básico e avançando	2014
CCNA CISCO	2014
Firewall	2015
Segurança em aplicações Web	2015
COBIT 5	2015
ITIL V3	2015

### 13. PLANO DE GESTÃO DE RISCOS

---

A gestão de riscos para execução do PDTI 2014-2015 consiste na identificação, análise, tratamento e definição de responsável. Neste plano não consta os riscos das metas e ações que serão necessárias contratações para solucionar as necessidades de TI, estes riscos serão analisados no momento da execução dessas atividades.

Risco é o efeito cumulativo de chances de um evento incerto ocorrer e afetar negativamente ou positivamente o projeto. A análise qualitativa dos riscos é o processo empregado para avaliar a probabilidade e o impacto dos riscos identificados neste PDTI.

A análise qualitativa baseia-se no julgamento, na intuição e na experiência em estimar probabilidade de ocorrência de potenciais riscos e medir a intensidade de perdas e ganhos potenciais. Como respostas aos riscos foram empregadas estratégias de mitigação que consistem em desenvolver ações visando minimizar a probabilidade da ocorrência do risco ou de seu impacto no projeto, com o objetivo de tornar o risco aceitável.

Para classificação dos riscos foi utilizado a matriz de probabilidade e impacto abaixo. Essa matriz especifica as combinações de probabilidade do risco acontecer e impacto que este risco causará ao ciclo de vida do PDTI. A classificação dos riscos ajuda a orientar a priorização e resposta aos riscos.

Matriz de probabilidade e impacto				
		Impacto		
		Baixo	Médio	Alto
Probabilidade	Baixa	Baixa	Baixa	Média
	Média	Baixa	Média	Alta
	Alta	Média	Alta	Alta

ID	Descrição do Risco	Análise do Risco				Resposta ao Risco	Responsável
		Classificação	Probabilidade	Impacto	Criticidade		
R1	Orçamento insuficiente para desenvolver as ações	Negativo (-)	Alta	Médio	Alta	Executar ações mais prioritárias e aumentar os recursos financeiros para execução do PDTI.	Alta Administração
R2	Quantitativo insuficiente de pessoal para execução das ações.	Negativo (-)	Alta	Alto	Alta	Criar grupos de trabalho com os TI de todos os Câmpus e Reitoria.	CGCTI/FTI
R3	Imaturidade na cultura do planejamento estratégico institucional e da TI.	Negativo (-)	Alta	Alto	Alta	Propor capacitações e comunicação constante sobre o tema.	CGCTI e Alta Administração
R4	Alta dependência de outras áreas para solução de uma necessidade. Por exemplo, projeto civil, mecânicos e elétricos.	Negativo (-)	Média	Alto	Alta	Promover reuniões de gestão com as áreas participantes. Comunicar a alta dependência.	Alta Administração
R5	Baixa participação dos demandantes na concepção das necessidades de TI	Negativo (-)	Baixa	Alto	Média	Envolver os demandantes em todo processo de solução das necessidades.	CGCTI
R6	Não conseguir executar e/ou monitorar o excesso número de necessidades identificadas no PDTI	Negativo (-)	Alta	Baixo	Média	Envolver o CGCTI em todo o processo de monitoramento da execução do PDTI.	CGCTI
R7	Deficiência na definição das prioridades das necessidades; erro na estimativa dos prazos.	Negativo (-)	Baixa	Médio	Média	Buscar alinhamento com a alta administração, balancear e priorizar as necessidades adequadamente na revisão do PDTI.	CGCTI
R8	O CGCTI não participar de decisões que afetem o PDTI.	Negativo (-)	Média	Médio	Média	Criar mecanismos que forcem a participação do CGCTI	CGCTI/Alta Administração



## 14. PROPOSTA ORÇAMENTÁRIA DE TI

A proposta orçamentária de TI foi definida a partir de uma consulta realizada pelos membros da Equipe de elaboração do PDTI aos respectivos dirigentes das Unidades do IFC. As propostas orçamentárias de algumas Unidades não contemplam o atendimento de todas as ações definidas. Contudo, os dirigentes preferem mantê-las, pois podem surgir recursos extraorçamentários via termos de cooperação a serem disponibilizados para atender as necessidades de TI.

Este é o caso do Campus São Francisco que tem como prioridade a implantação da sua Sede Própria em obras e do Campus Santa Rosa do Sul que tem recursos orçamentários 2014 que foram destinados a obras que estão aguardando aprovação, caso não forem contempladas, estes recursos poderão ser direcionados para atendimento das necessidades de Tecnologia da Informação previstas nesse PDTI.

Além das propostas apresentadas no quadro abaixo, a Reitoria realizou um Termo de Execução Descentralizada (nº 01/2014) com a Universidade Federal do Rio Grande do Norte com o objetivo de viabilizar o licenciamento e a execução da implantação dos Sistemas informatizados de gestão de informações acadêmicas, administrativas, recursos humanos – SIGAA, SIPAC, SIGRH e demais sistemas. A despesa para a implantação desses Sistemas foi classificada como custeio, totalizando R\$ 1.440.891,00, que serão desembolsados em três parcelas anuais de R\$ 480.297,00 e divididas entre todas as Unidades do IFC.

Unidade do IFC	2014		2015	
	Investimento (R\$)	Custeio (R\$)	Investimento (R\$)	Custeio (R\$)
Reitoria	600.000,00	250.000,00	350.000,00	100.000,00
Araquari	370.000,00	60.000,00	300.000,00	60.000,00
Blumenau	200.000,00	47.000,00	193.000,00	7.000,00
Brusque	60.000,00	30.000,00	250.000,00	50.000,00
Camboriú	200.000,00	28.000,00	200.000,00	30.000,00
Concórdia e C.A. Abelardo Luz	505.250,00	50.000,00	393.800,00	50.000,00
Fraiburgo	500.000,00	75.000,00	250.000,00	75.000,00
Ibirama	446.500,00	110.000,00	240.700,00	85.000,00
Luzerna	100.000,00	30.000,00	120.000,00	30.000,00
Rio do Sul (Sede e Un. Urbana)	2.000.000,00	110.000,00	1.000.000,00	50.000,00
Santa Rosa do Sul e C.A. Sombrio	230.000,00	750.000,00	500.000,00	400.000,00
São Bento do Sul	75.000,00	30.000,00	250.000,00	50.000,00
São Francisco do Sul	321.000,00	300.000,00	875.000,00	100.000,00
Videira	121.600,00	73.500,00	316.000,00	230.000,00
<b>TOTAL GERAL</b>	<b>5.729.350,00</b>	<b>1.943.500,00</b>	<b>5.238.500,00</b>	<b>1.317.000,00</b>

## 15. PROCESSO DE REVISÃO DO PDTI

---

O CGCTI definiu um cronograma de revisão semestral para este PDTI em função de constantes mudanças nos ambientes de negócios e do processo de expansão dos Institutos Federais. Alguns motivos podem provocar atualizações no documento são: a) por solicitação do Conselho Superior e da Alta Administração; b) por solicitação da Procuradoria Federal junto ao IFC para atender alguma questão jurídica; e c) por situação emergencial de alguma Unidade. O CGCTI é a instância de Governança responsável pelas atualizações no Plano Diretor de Tecnologia da Informação vigente.

## 16. FATORES CRÍTICOS PARA A IMPLANTAÇÃO DO PDTI

---

Foram levantados alguns pontos chaves que podem definir o sucesso ou fracasso da execução do PDTI, se não existirem ou não forem observados:

- a) com base no princípio 3, todos os Câmpus devem contribuir e se esforçar para o desenvolvimento da gestão multicampi.
- b) com base no princípio 8, o planejamento é um exercício constante que precisa ser enraizado na cultura da instituição sempre buscando preservar a autonomia dos Câmpus.
- c) com base no princípio 9, a padronização deve ser vista como uma vantagem para alcançar maior eficiência, eficácia e efetividade nas ações da TI.
- d) com base no princípio 10, valorizar cada vez mais as pessoas e menos as coisas (estruturas). Capacitar é fundamental para a gestão do conhecimento.
- e) com base no princípio 12, fazer com que a Alta Administração e a comunidade do IFC conheçam a importância da Governança de TI.
- f) com base no princípio 13, integrar a gestão da TI visando alcançar maior efetividade nas ações sistêmicas da TI.
- g) com base no princípio 14, é fundamental melhorar os requisitos de Segurança da Informação promovendo a capacitação e a comunicação dos servidores, fomentando a discussão e tratamento as necessidades desse tema.

## 17. CONSIDERAÇÕES FINAIS

---

A TI se tornou fundamental para o alcance dos objetivos estratégicos de negócio do IFC. Tanto que os dirigentes da Alta Administração definiram a necessidade de implantação de um Sistema Integrado de Gestão e a informatização dos processos de negócio como primeiro objetivo estratégico no Planejamento Estratégico Institucional para 2014-2017.

As necessidades de investimentos em TI que foram priorizadas neste PDTI demonstram que muito ainda precisa ser feito para a TI alcançar um cenário adequado. Faltam infraestruturas básicas para o funcionamento dos setores administrativos, faltam infraestruturas básicas para o funcionamento das áreas pedagógicas, faltam infraestruturas básicas para fluir as comunicações internas e externas e, principalmente, faltam infraestruturas básicas para a Gestão.

Alem disso, para que o planejamento das ações de TI tragam resultados positivos é necessário os dirigentes da Alta Administração compreenderem a necessidade de melhorar o quadro de servidores e investimento em capacitação do pessoal da TI.

Essa valorização gradativa da TI pela Alta Administração precisa continuar e avançar cada vez mais, mas só isso não basta, é preciso que os gestores intermediários das áreas de negócio reconheçam o valor da TI e a considerem parceira de negócio. A TI por sua vez está se estruturando para melhorar a sua visibilidade contando com o apoio daqueles que já acreditam que ela pode produzir valor ao negócio.

Com isso o CGCTI tem um papel fundamental, atuando como instância de Governança de TI na Gestão do IFC. O esforço de todos os membros do CGCTI resultou nesse documento institucional. Acreditamos que o PDTI 2014-2015 tem todas as condições de exercer o seu papel e de proporcionar, não apenas a necessidade de cumprimento de uma determinação legal, mas também de inserir na cultura organizacional do IFC uma nova forma de trabalhar a Gestão.

## 18. ANEXOS

---

Em um documento anexo ao PDTI 2014-2015 serão disponibilizados os formulários das fichas de necessidades que foram preenchidas pelos membros do CGCTI e levantadas junto as áreas de negócio que geraram o levantamento das necessidades de tecnologias dos Câmpus e da Reitoria do IFC.